



# VARIO-W

TM

*Кофемолка с Весовым  
Критерием*

**Руководство**

**BARATZA®**



Благодарим Вас за покупку кофемолки VARIO-W. Благодаря VARIO-W теперь вы можете сделать кофе, профессионального качества, в любом месте, будь то дома, в офисе, или вашем кафе.

Vario-W представляет собой компактную кофемолку с весовым критерием, предназначенную для помола зерен для всех видов приготовления кофе. Vario-W имеет небольшой размер; интуитивно понятную панель управления и макро/микро регулировки.

# ВВЕДЕНИЕ

---

## Жернова

VARIO-W использует плоские керамические жернова, которые прекрасно подходят для всех видов кофе. Керамические жернова тверже стали и могут применяться (в среднем) примерно в два раза дольше, чем стальные жернова.

## Запорная Загрузочная Воронка

VARIO-W поставляется с запорной загрузочной воронкой, которая может быть снята с кофемолки в то время, как зерна по-прежнему в ней находятся, что позволяет легче заменять зерна.

# СОДЕРЖАНИЕ

---

ВВЕДЕНИЕ	3
СОДЕРЖАНИЕ	4
ОБОЗНАЧЕНИЕ ДЕТАЛЕЙ	6
Информация по технике безопасности	7
РАБОЧИЙ ПРОЦЕСС	9
Нормальный процесс помола	9
Процесс помола, по весу	10
Установка настроек	11
Режим ожидания	12
Калибровка Жернов	12

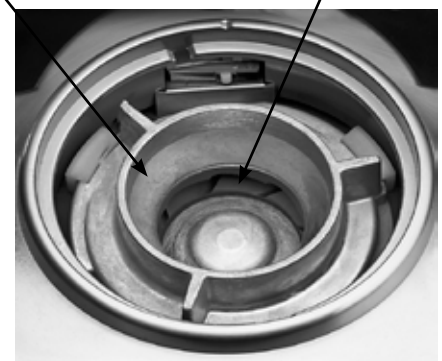
Калибровка Весов	13
УХОД и ОЧИСТКА	14
Извлечение бункера для зерен	14
Извлечение верхнего жернова	14
Очистка контейнера для помола, бункера и жерновов	15
Замена жернова	15
Замена бункера для зерен	16
Автоматическая очистка	16
Гарантия и сервисное обслуживание	17

# ОБОЗНАЧЕНИЕ ДЕТАЛЕЙ

## VARIO-W™



- Крышка загрузочной воронки
- Загрузочная воронка для цельных зерен(250 г)
- Bean hopper shutoff lever (back side of hopper)
- ЖК индикатор веса помола
- Кнопки регулировки веса помола (2)
- Кнопка Старт / Стоп
- Кнопка тара
- Макро рычаг регулировки помола
- Programmable weight preset (3 buttons)
- Микро рычаг регулировки помола
- Контейнер для молотого кофе (150 г)
- Платформа для измерения веса (под основанием контейнера)
- Держатель верхнего жернова
- Керамические жернова



# Информация по технике безопасности

---

Пожалуйста, ознакомьтесь с нижеприведенной информацией очень тщательно. Она содержит важные инструкции относительно безопасного использования этого устройства. Сохраните эти инструкции для дальнейшего использования.

- ▶ Используйте только с переменным током с соответствующим напряжением. См. этикетку на основании кофемолки для определения правильного напряжения.
- ▶ Очищайте корпус кофемолки только с помощью сухой или слегка влажной ткани.
- ▶ Используйте эту кофемолку только по назначению (т.е. для измельчения целого жареного кофе в зернах).
- ▶ Baratza не несет ответственности за ущерб или травмы, вызванные по причине того, что кофемолка использовалась не по назначению, неправильно работает или была неправильно отремонтирована. Все претензии по гарантии будут считаться недействительными.
- ▶ Разбирайте кофемолку только так, как указано в разделе Уход и чистка данного руководства. Если Вы не можете устранить неисправность, ознакомьтесь с [www.baratza.com](http://www.baratza.com) и посетите нашу страницу Устранение неполадок.



- ▶ Не используйте кофемолку с поврежденным шнуром или вилкой, или при других неисправностях кофемолки.
- ▶ Не оставляйте без присмотра, если кофемолка ВКЛЮЧЕНА.
- ▶ Выключайте и отключайте кофемолку от электрической розетки, когда она не используется, и перед чисткой.
- ▶ Чтобы отключить, возьмитесь за вилку и вытяните из розетки. Никогда не тяните за шнур.
- ▶ Держите кофемолку в недоступном для детей месте.
- ▶ Не опускайте кофемолку, вилку или шнур в воду или любую другую жидкость.

**ВНИМАНИЕ: ВСЕГДА** отключайте электрический шнур питания перед очисткой кофемолки.



# РАБОЧИЙ ПРОЦЕСС

Поместите кофемолку VARIO-W на ровную поверхность. Вставьте бункер в кофемолку, чтобы два выступа в горлышке бункера вошли в пазы корпуса. Накройте бункер крышкой. Рычаг Открытия/Закрытия должен быть ориентирован на заднюю часть кофемолки.



Изображение руки, помещающей загрузочную воронку в корпус

Поверните бункер по часовой стрелке до щелчка

Вставьте вилку в розетку. Насыпьте нужное количество жареных, целых зерен кофе в бункер.

Отцентрируйте контейнер для молотого кофе в передней части кофемолки и сдвиньте осторожно к весоизмерительному датчику платформы. Избегайте избыточного веса или давления на весоизмерительный датчик.

Нажмите одну из кнопок предварительной настройки, затем нажмите СТАРТ.

## Нормальный процесс помола

Передвиньте рычаг Макро (правая сторона) вверх или вниз, в нужное положение помола. Установите рычаг регулировки Микро (левая сторона) в середине шкалы.

Исходные настройки для заваривания кофе можно найти на [www.baratza](http://www.baratza).

com во вкладке Поддержка.

Измельчите небольшое количество кофе в контейнер, нажав кнопку СТАРТ, затем нажмите еще раз, чтобы остановить помол. Проверьте размера помола. Если размер частиц близок к тому, который требуется, используйте рычаг Микро для точной настройки размера помола. Если размер частиц следует изменить сильнее, то настройте рычаг Макро на новую позицию.

Полный диапазон по шкале Микро равен одному “нажатию” или изменению положения на шкале Макро. Регулировка рычагов ВВЕРХ дает меньший размер частиц, регулировка рычагов ВНИЗ дает больший размер частиц.

**ВНИМАНИЕ:** Частично помолотые кофейные зерна могут оставаться между жерновами, когда кофемолка выключена. При производстве ЛЮБЫХ регулировок помола, кофемолка должна быть запущена.

## Процесс помола, по весу

Поставьте контейнер для помола кофе на весоизмерительный датчик и нажмите ТАРА. Затем, нажмите одну из кнопок предварительной настройки (1,2,3). На экране отобразится предварительно запрограммированный вес помола в граммах. Нажмите кнопку СТАРТ, чтобы начать помол.

Во время помола, на экране в реальном времени будет отображаться вес кофе в контейнере для помола. Когда на экране будет достигнут запрограммированный вес (+ / - 0,2 г), двигатель остановится и на экране в течение 3 секунд появится фактический вес в контейнере для помола, после чего экран переустановится на запрограммированный вес. Кофемолка позволяет помолоть только максимум 120 г за раз. В

любое время, в процессе помола, вы можете остановить устройство, нажав на кнопку СТАРТ/СТОП. Двигатель остановится и экран переустановится в выбранный предварительно заданный вес.

## Установка настроек

VARIO-W оснащена тремя программируемыми кнопками. Кнопки просто помечены 1,2,3. Эти программируемые кнопки только регулируют вес помола кофе, они не регулируют настройку помола.



Каждая кнопка поставляется с завода со следующими предустановками:

Вес: 1=15г, 2=30г, 3=60г

Вы можете легко запрограммировать больший или меньший вес помола следующим образом:

1. Выберите кнопку Предустановки.
2. Нажмите кнопки со стрелками вверх или вниз, чтобы настроить вес. (Нажмите и удерживайте стрелку вверх или вниз в течение двух секунд)
3. Как только вы достигли нужной настройки веса, нажмите и удерживайте кнопку предустановки в течение 3 секунд. Установка помигает, чтобы подтвердить, что настройка сохранена.
4. Чтобы запрограммировать остальные кнопки повторите шаги 1-4.

Если кофемолка будет отключена, она сохранит сохраненные настройки.

## Режим ожидания

Чтобы свести к минимуму энергопотребление в режиме ожидания, VARIO-W переходит в «спящий режим» автоматически по истечении 3 минут неиспользования. Во время режима ожидания экран гаснет. Чтобы «разбудить» ваш VARIO, нажмите любую кнопку. Как только экран загорится, выберите способ помола.

## Калибровка Жернов

Все указания на направлениях предполагают, что вы смотрите на устройство сверху вниз.

2мм калибровочный винт с внутренним шестигранником расположен в круглом отверстии позади разгрузочного желоба (см. фото). Этот калибровочный винт позволяет пользователю легко и точно настроить калибровку жерновов для более мелкого или грубого помола во время работы кофемолки. Чтобы внести корректировки, высыпьте все зерна из кофемолки. Включите кофемолку, и опустите Макро и Микро рычаги, вплоть до самого низа. Позвольте кофемолке поработать достаточно долго, чтобы удалить оставшийся молотый кофе. Снимите контейнер для молотого кофе (для Vario-W и Forte, кнопка ТАРА кофемолки). Теперь нажмите одну из кнопок предварительной настройки, затем нажмите СТАРТ и вставьте инструмент для Калибровки в 2 мм калибровочный винт с внутренним шестигранником (кофемолка будет работать, пока вы не нажмете кнопку STOP). При работающем двигателе переместите Макро рычаг до самого верха (настройка 1). Вы не должны



слышать никаких изменений в скорости двигателя. Теперь, медленно переместить Микро рычаг вверх до средней точки (установка M). Если двигатель не начал замедляться, используйте инструмент для калибровки, чтобы повернуть калибровочный винт для более мелкого помола (как указано на инструменте), пока не услышите, что двигатель замедлился. Эта установка позволит обеспечить полный спектр помола. Если вам нужен более крупный помол, вставьте инструмент и поверните в противоположном направлении стрелки на инструменте.

## Калибровка Весов

Если на дисплее отображается “EEE”, “out” или кофемолка неправильно дозирует кофе в большую или меньшую сторону, следует откалибровать весы. Для этого вам нужно 200 г веса. Чтобы «создать» 200г веса, поместите контейнер для молотого кофе Forté на отдельные весы и добавьте целые кофейные зерна, пока весы не покажут 200 г (общий вес контейнера и зерен). Держите «200г веса» под рукой. Теперь отключите Forté W и убедитесь, что на платформе весов ничего нет. Подключите Forté обратно, и пока она включается, удерживайте кнопки M и ВЕС, пока не появится значение между 1500-3000. Тогда нажмите кнопку M, на дисплее появится сообщение “cal”. Осторожно установите 200г веса на платформу. На дисплее начнет мигать “ras”, а затем появится общий вес контейнера



и кофе в зернах (должно отобразиться 200). После удаления контейнера экран покажет 0,0. Высыпьте зерна. Затем нажмите СТАРТ, чтобы вернуться на “главный экран” кофемолки. Затем поместите контейнер назад на весы и нажмите ТАРА. Теперь весы откалиброваны. Пожалуйста, напишите нам по адресу [support@baratza.com](mailto:support@baratza.com).

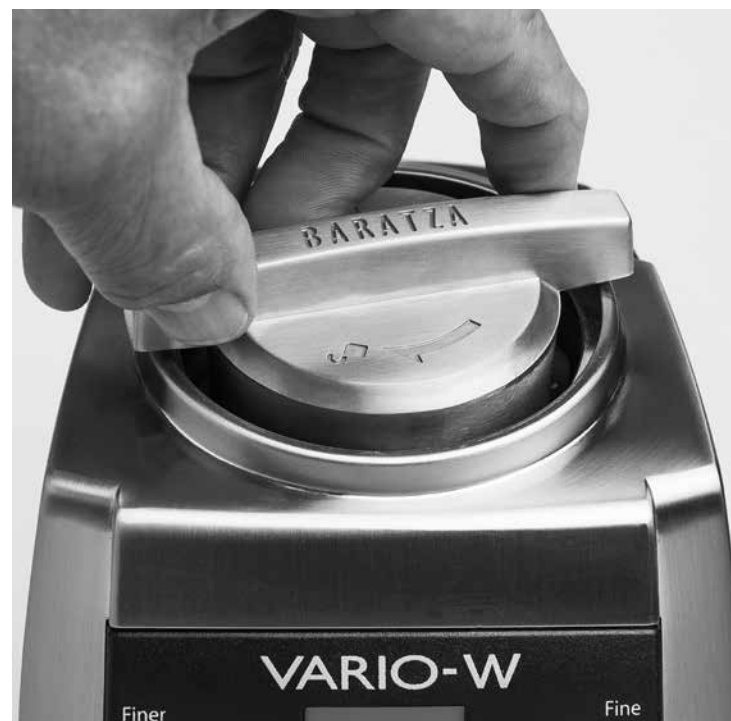
# УХОД И ОЧИСТКА

## Извлечение бункера для зерен

Поверните рычаг загрузочной воронки так, чтобы он был в положении ЗАКРЫТО, затем нажмите кнопку СТАРТ, чтобы пропустить все оставшиеся зерна через кофемолку. Выньте вилку из розетки. Снимите загрузочную воронку, повернув ее обеими руками (не снимая крышки) в направлении против часовой стрелки до упора (около 1/4 дюйма, или 4 мм), а затем выньте емкость для зерен из корпуса кофемолки.

## Извлечение верхнего жернова

Используя Инструмент для Жерновов Baratza, который входит в комплект кофемолки, поверните металлический держатель жерновов по часовой стрелке



Rotate Baratza burr tool clockwise to remove the burr carrier.



Rotate burr carrier counter clockwise to lock in place.



примерно на 1/6-ую оборота, затем поднимите держатель жерновов вертикально вверх и вытащите из корпуса кофемолки. Возможно, вам придется немного раскачать держатель жерновов, чтобы вытащить его без проблем.

## Очистка контейнера для помола, бункера и жерновов

Промойте контейнер для помола, бункер и крышку бункера в теплой мыльной воде, затем ополосните и высушите.

Если кофемолка используется ежедневно, жернова (стальные или керамические) должны очищаться, по крайней мере, раз в несколько месяцев с помощью таблеток (см. ниже Автоматическая очистка) или жесткой щеткой. Правильная чистка жерновов позволяет добиться наиболее качественного помола. Очистка также удаляет некоторые кофейные масла, которые ухудшают вкус молотого кофе и придают ему несвежий оттенок.

## Внимание

**Не помещайте бункер, крышку бункера, контейнер для молотого кофе или PortaHolder в посудомоечную машину. Очищайте только руками. Не опускайте корпус кофемолки в воду. НЕ МОЙТЕ жернова в воде.**

## Замена жернова

Убедитесь, что все кофейные отходы и порошок будут удалены с

поверхностей сопряженных с камерой помола и держателем верхнего жернова перед переустановкой. Даже очень небольшая крупинка кофейного порошка может нивелировать всю калибровку.

С помощью руки, твердо нажмите вниз, пока не почувствуете, что жернов плотно прилегает к держателю жернова, затем с помощью Инструмента для Жернова Baratza 1, поверните держатель жернова против часовой стрелки на 1/6-ую оборота до упора.

## Замена бункера для зерен

Для замены бункера для зерен, два маленьких выступа на его основании следует выровнять с соответствующими им пазами в верхней части корпуса кофемолки и вставить бункер в кофемолку. Как только бункер встанет на место, поверните его по часовой стрелке до щелчка до полной остановки (около ¼ дюйма или 4 мм).

## Автоматическая очистка

Тщательная, быстрая и простая очистка может быть выполнена с помощью Full Circle (TM) – биоразлагаемых чистящих таблеток для кофемолки. Таблетки Full Circle предназначены, чтобы удалить частицы кофе и абсорбировать и удалить запахи и остатки кофейных масел. Удалите все зерна из бункера и запустите кофемолку, чтобы перемолоть оставшиеся внутри зерна. Поместите рекомендованное количество Grindz в пустую загрузочную воронку кофемолки. Отрегулируйте настройку помола до 10, поместите контейнер для помола на весоизмерительный датчик и нажмите кнопку СТАРТ. Измельчите все таблетки в контейнер для помола, а затем нажмите СТОП. После завершения, мы рекомендуем намолоть примерно 30 г кофейных зерен, чтобы удалить остатки таблетки. Выбросьте получившийся помол таблеток/кофе. Для получения информации о таблетках для очистки Full Circle, перейдите на [www.urnex.com](http://www.urnex.com).





# Гарантия и сервисное обслуживание

---

## Сведения о гарантии США и Канады

Ограниченная гарантия на Кофемолки Baratza составляет 1 год. Данная гарантия распространяется на все дефекты материалов и изготовления (запчасти и работы), включая бесплатную доставку и отправку наземным транспортом из нашей ремонтной мастерской в США и Канаде. Данная гарантия не распространяется на: неправильное использование, отсутствие очистки, злоупотребления, нормальный износ, отсутствие надлежащих настроек, посторонние предметы (камни, винты и т.д.) в зернах, или использование кофемолки не для предполагаемого использования измельчения жареных цельных зерен кофе. Если ваша кофемолка сломалась в течение одного года, напишите на [Support@Baratza.com](mailto:Support@Baratza.com) или позвоните 425-641-1245. Для получения дополнительной гарантии, поддержки и информации об устранении неполадок, перейдите на [www.baratza.com](http://www.baratza.com).

## Сведения о Международной гарантии

Для всех стран за пределами США и Канады, гарантия, поддержка и обслуживание обеспечивается Международным Ритейлером, у которого вы приобрели кофемолку. Чтобы найти розничного ритейлера рядом с вами, перейдите на <http://www.baratza.com/retailers/international>.

## Доказательство Покупки и Регистрация Продукции

Вы можете зарегистрировать свою кофемолку на [www.baratza.com](http://www.baratza.com). Регистрация даст нам возможность связаться с Вами в маловероятном случае необходимости уведомления о безопасности продукции и помочь нам в выполнении положений Закона о безопасности потребительских товаров. Серийный номер находится на нижней части кофемолки. Пожалуйста, сохраняйте чек, который показывает дату покупки.

## По техническим вопросам и вопросам ремонта

Пишите на: [support@baratza.com](mailto:support@baratza.com)

Для Информации по Запасным частям, перейдите на: [www.baratza.com](http://www.baratza.com)



© 2013 Baratza

3923 120th Avenue, SE  
Bellevue, WA 98006, USA

[www.baratza.com](http://www.baratza.com)

Дата редакции Руководства Пользователя 1/2014