



VARIO-W™

طاحونة تقوم على الوزن

كُتيب الإستخدام

BARATZA®



نشكرك على إختيارك طاحن القهوة فارينو دابلينو, فقد أصبحت الآن صناعة القهوة المحترفة أسهل بكثير من ذي قبل, وذلك سواء أكان في المنزل أو في المكتب أو في المقهى

إن طاحنة القهوة فارينو دابلينو هذه هي طاحنة مُدمجة تقوم على الوقت بشكل كلي, وهي مخصصة لطحن كل القهوة لصناعة كل الأنواع. لدى طاحنة الفارينو دابلينو إمكانية التحكم الحدسي بواسطة بصمات الأصبع وأيضًا جهاز تعديل جزئي.

المقدمة

الغلاف

يستخدم الفاريو دابليو غلاف سيراميك مسطح وهو جيد لكل أنواع القهوة. إن الأسطح السيراميكية أقوى من الفولاذ وتعيش لمدة أطول (في المتوسط) بمقدار مرتين من الأسطح الفولاذية.

أغلق القافز

تأتي الفاريو دبليو مع أداة لإغلاق القافز, والذي يُمكن إزالته من الطاحونة بينما تكون الحبوب بالداخل, مما يسهل عملية تغيير الحبوب.

جدول المحتويات

3	المقدمة
4	جدول المحتويات
6	تعريف الأجزاء
7	معلومات للسلامة
9	العمليات
9	عملية الطحن الطبيعية
10	عملية الطحن التي تقوم على الوزن (الفاريو دبليو والفورتي).
10	البرمجة
11	وضع السبات
12	معيّار

14	التنظيف والعناية
14	إزالة قافز الحبوب
14	إزالة الغلاف العلوي
14	تنظيف العلبة السفلية والقافز والغلاف
15	تغيير الغلاف
15	تغيير قافز الحبوب
16	التنظيف الأوتوماتيكي
17	الخدمات والضمان

تعريف الأجزاء

VARIO-W™



غطاء القافز

قافز الحبوب الكبيرة (250 جرام)

رافعة قافز الحبوب الخاصة بالغلق
(الحانب الخلفي من القافز)

لوزن الطحن LCD مؤشر

ازرار لضبط وزن الطحن (2)

زر التشغيل / الإيقاف

زر إزالة الوزن الذائد

رافعة لضبط مواضع الطحن الكلي

برمجة مسبقة للوزن (ثلاثة أزرار)

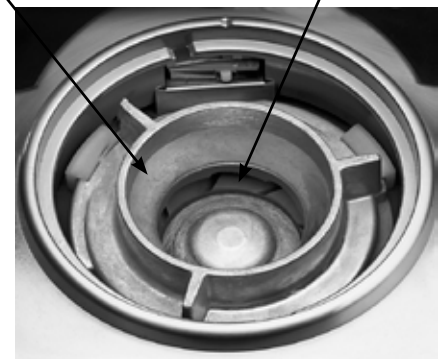
رافعة لضبط مواضع الطحن الجزئي

علبة القهوة (150 جرام)

أساس الوزن (علبة القهوة السفلية)

حامل الغلاف العلوي

غلاف سيراميك



معلومات للسلامة

الرجاء قراءة المعلومات التالية جيداً, فهي تحتوي على معلومات لسلامة هذا الجهاز, وينبغي الحفاظ على هذه الخطوات للجوء إليها مستقبلاً.

- ▶ ينبغي أن يكون الإستخدام فقط مع التيار المناسب, أنظر إلى الملصق على قاعدة الطاحونة لمعرفة التيار الكهربائي المناسب.
- ▶ يتم تنظيف الطاحونة فقط باستخدام قطعة من القماش الناشف أو المبلل قليلاً.
- ▶ لا تستخدم الطاحونة لأي غرض آخر غير المخصص لها (اي لطحن حبوب القهوة الكاملة المحمصة).
- ▶ لن تتحمل باراتزا أيه مسؤولية تجاه تدمير الطاحونة أو إصابتها, وذلك في حال إستخدامها لأي غرض آخر, أو في حال إستخدامها أو إصلاحها بصورة سيئة؛ فسيتم تجنب كل أشكال الضمان.
- ▶ ينبغي أن يتم فك قطع الطاحونة كما هو موضح في قسم العناية والتنظيف من هذا الكتيب, وإذا لم تتمكن من معالجة مشكلة ما, عليك التوجه إلى www.baratza.com وأيضاً قم بزيارة
- ▶ لا تقم بتشغيل الطاحونة بإستخدام سلك أو قابس فاسد, أو إذا كانت الطاحونة لا تعمل بشكل جيد.
- ▶ لا تترك الطاحونة تعمل بلا مراقب.
- ▶ أوقف الطاحونة وأنزع السلك من القابس عندما لا تكون تعمل وأيضاً قبل التنظيف.
- ▶ ولكي تنزع الكهرباء عليك الإمساك بالفيشة ونزعها من القابس, ولا تشد السلك أبداً.
- ▶ احفظ الطاحونة بعيداً عن متناول الأطفال



▶ لا تغطس الطاحونة أو القابس أو السلك في الماء أو غيرها من السوائل.

تحذير: عليك دائما نزع موصل الكهرباء قبل تنظيف الطاحونة.

العمليات

ضع طاحونة الفاريو دابلو على مستوى السطح مع وجود غطاء القافز في مكانه, ثم قم برفع القافز على الطاحونة عن طريق تبطين الشريطين الصغيرين في قاعدة القافز بالشقين داخل الطوق أعلى الطاحونة . لا بد أن تكون رافعة الفتح والإغلاق منحنية إلى خلف الطاحونة.

لف القافز في إتجاه عقارب الساعة حتى تغلق في مكانها (توقع القليل من القوة).

ضع الفيشة في القابس المناسب بحسب التيار الكهربائي, ثم ضع الكم المطلوب من حبوب القهوة المحمصّة الكاملة في القافز

ضع علبة القهوة في المركز أمام الطاحونة وألزمها بحرص في منطقة حمل الخلية. عليك تفادي زيادة الوزن أو الضغط على خلية الحمل

اضغط على واحد من الأزرار السابقة للتشغيل ثم اضغط على زر التشغيل.



تشير الصورة إلى يد تضع القافز على التعشيق

عملية الطحن الطبيعية

قم بتحريك رافعة الضبط الكلي (على الناحية اليمنى) إلى أعلى أو إلى أسفل, وذلك بحسب رغبة وضع الطحن, واضبط وضع رافعة التعديل الجزئي (على الناحية اليمنى) في وسط الميزان.

يُمكن العثور على بدء إعدادات التخمير على موقع www.baratza.com, وذلك أسفل شريط المساعدة.

قم بطحن كم قليل من القهوة في العلبة عن طريق الضغط على زر التشغيل (START), ثم اضغط عليه مرة أخرى لإيقاف عملية الطحن. ثم افحص حجم الجسيمات, فإذا كان حجم الجسيم قريباً من رغبتك, استخدم الرافعة الجزئية لتثبيت حجم الطحن, أما إذا كان حجم الجسيمات يحتاج إلى تعديل, عليك ضبط الرافعة الكلية على وضع جديد. إن المجال الكامل على ميزان صغير يتساوى مع "ضغط واحدة" أو تغيير الوضع على المستوى الكلي. يؤدي ضبط الرافعة على المستوى الأعلى إلى إنتاج أحجام جسيمات أصغر, أما ضبطها على المستوى المنخفض فيؤدي إلى إنتاج حجم جسيمات أكبر.

تحذير: قد تستقر حبوب القهوة المطحونة بين النتوءات, وذلك بشكل جزئي وعندما تكون الطاحونة في وضع الإغلاق. لا بد أن تكون الطاحونة في وضع التشغيل عند إجراء أي الضوابط.

عملية الطحن التي تقوم على الوزن (الفاريو دبليو والفورتي).

أدخل علبة القهوة في خلية الحمل ثم اضغط على زر الوزن الزائد (TARE) ثم اضغط على واحد من أزرار قبل التشغيل (1,2,3), سيظهر على الشاشة وزن الطحن السابق للبرمجة, وذلك بالغرام, ثم اضغط على زر البدء (START) لبدء الطحن.

ستعرض الشاشة أثناء عملية الطحن وقت الطحن ووزن القهوة في العلبة, وعندما يصل الوزن إلى ذلك الذي تم برمجته (0,2/+ جرام) سيتوقف الموتور وستظهر الشاشة الوزن الحقيقي في العلبة وذلك لمدة ثلاثة ثواني, ثم تعيد الشاشة برمجة الوزن المبرمج. تسمح الطاحونة فقط بطحن ما يصل إلى 120 جرام في المرة الواحدة, ويمكنك إيقاف الوحدة أثناء الطحن, وذلك بالضغط على زر التشغيل/إيقاف (START/STOP), سيتوقف الموتور وتعيد الشاشة الوزن الذي تم اختياره سابقاً.

البرمجة

إن طاحونة الفاريو دابليو مجهزة بثلاثة برامج تتمثل في أزرار, وتجد أن الأزرار عليها علامات 1,2,3 تعمل هذه الأزرار الخاصة بالبرمجة على ضبط وزن القهوة التي سيتم طحنها, وهي لا تضبط مواضع الطحن.

يأتي كل زر من المصنع بضوابط الوزن التالية:

الوزن: 1 = 15 جرام, 2 = 30 جرام, 3 = 60 جرام

يمكنك برمجة المزيد أو القليل من الوزن كالتالي:

1- اختر زر من أزرار الضبط

- 2- اضغط على زر الزيادة أو النقصان لضبط الوزن (اضغط مطولاً على زر الزيادة أو النقصان لمدة ثانيتين).
 - 3- عندما تصل إلى الوزن المطلوب اضغط مطولاً على زر الضبط لمدة ثلاثة ثواني, ستجد أنه يومض علامة على تثبيت الوضع الذي قمت بإختياره.
 - 4- ولبرمجة الأزرار الأخرى, قم بتكرار الخطوات من 1 إلى 4.
- وإذا قد تم فصل الطاحنة عن الكهرباء ستحتفظ بالضوابط الأخيرة.



وضع السبات

ولتقليل إستهلاك الطاقة الاحتياطية, تشغل طاحونة الفاريو وضع السبات بصورة أوتوماتيكية بعد ثلاثة دقائق من عدم الإستخدام. عندما تكون الطاحونة في وضع السبات, تجد أن الشاشة قد فرغت, ولكي توقظ طاحونة الفاريو عليك الضغط على أي زر, عندما تضاء الشاشة قم بإختيار طريقة الطحن.

معييار

تشير كل الإتجاهات إلى أنك تنظر إلى أسفل إلى الماكينة.

تجد مسمار ألين للمعايرة, ويبلغ حجمه 2 ملم في الفتحة الدائرية خلف منحدر التفريغ (أنظر الصورة). يسمح مسمار المعايرة هذا للمستخدم أن يضبط معايرة الغلاف في الإتجاه الأضيق أو الأخشن بينما تعمل الطاحونة.

ولكي تقوم بالضبط, أفرغ كل حبوب القهوة من الطاحونة, وقم بتشغيل الطاحونة وأخفض المستويين الجزئي والكلي إلى الأسفل, أترك الطاحونة تعمل طويلاً بما يكفي حتى تقوم بطرد كل بقايا القهوة. ثم إنزع علبة القهوة (أما فيما يخص الفاريو دبليو والفورتي قم بإزالة الوزن الزائد TARE), ثم قم بالضغط على أيه زر من الأزرار قبل التشغيل ثم إضغط على زر التشغيل START وأدخل أداة المعايرة في رأس مسمار ألين للمعايرة (ستعمل الطاحونة حتى تقوم أنت بالضغط على زر أيقاف التشغيل STOP).

أثناء عمل الموتور قم بتحريك الذراع الكلية إلى أعلى وصولاً إلى القمة (الوضع رقم 1), وينبغي ألا تسمع أيه تغيير

في صوت سرعة الموتور, والآن قم وبيبطء برفع اليد الجزئية إلى أعلى وصولاً إلى النقطة الوسطى (الوضع M), وإذا لم يبدأ الموتور أن يبطأ, استخدم أداة المعايرة لتحويل مسمار المعايرة في الإتجاه الضيق (كما هو موضح على الأداة) حتى تسمع أن الموتور بدأ يبطأ.يسمح هذا الوضع بالمجموعة الكاملة من الطحن, وإذا أردت طحن خشن, قم بإدخال الأداة وحول إلى الوضع العكسي للأسهم التي على الأداة.

المعايرة

إذا كانت الشاشة تعرض بعض العلامات مثل "EEE" أو "out", أو إذا كان كم القهوة في الطاحونة قليل جداً أو متزايد, لا بد من المعايرة, ولكي تقوم بهذا الأمر, تحتاج إلى 200 جرام, ولكي "تختلق" 200 جرام ضع علبة الفاريو دبليو على ميزان منفصل وضع حبوب قهوة كاملة, حتى يصل قراءة الوزن على الميزان إلى 200 جرام (وزن متحد



من العلبة والحبوب), وأمسك بهذا الوزن.

والآن افصل الكهرباء ن الفاريو دبليو وتأكد أنه لا يوجد أي شيء على سطح الميزان, ثم ثم بتوصيل الفاريو دبليو بالكهرباء, وبينما تعمل, إضغط على كلا من أزرار 1 و 2 حتى يظهر قيمة ما بين 300 و 600 على الشاشة, ثم اضغط على زر 1, سيظهر على الشاشة ضع الـ 200 جرام على السطح برفق, ستجد أن العرض يومض بكلمة "pas" وبعد ذلك يُظهر الوزن الكلي للعلبة وحبوب القهوة (ينبغي أن تقرأ 200), وبعد إزالة العلبة سيظهر على الشاشة 0,0 ثم أفرغ العلبة واضغط على زر التشغيل START حتى تأتي الشاشة إلى البداية, ثم ضع العلبة مرة أخرى على الميزان واضغط على TARE. إن الميزان الآن يقوم بالمعايرة. إذا كان لديك أية مشاكل في معايرة الميزان الرجاء مراسلتنا على support@baratza.com



التنظيف والعناية

إزالة قافز لحبوب

قم بلف رافعة القافز بحيث تكون في وضع الغلق, ثم اضغط على زر التشغيل بحيث تقوم بإزالة أي من الحبوب المتبقية. إنزع السلك من الفيشة, وانزع القافز عن طريق لفة بكلتا اليدين (مع وجود الغطاء) في عكس اتجاه عقارب الساعة حتى تتوقف (حوالي 1/4 بوصة أو 4 ملي) وقم بعد ذلك بنزع قافز الحبوب من تعشيق الطاحونة.

إزالة الغلاف العلوي

باستخدام أداة براتزا الخاصة بالغلاف والتي تجدها ملحقة بالطاحونة, قم بلف حامل الغلاف المعدن في اتجاه عقارب الساعة وذلك حوالي 1/6 لفة, وبعد ذلك أرفه الغلاف إلى أعلى وخارجاً من تعشيق الطاحونة. قد تحتاج إلى تحريك حامل الغلاف قليلاً وذلك لتحريره.

تنظيف العلبة السفلية والقافز والغلاف

قم بغسل العلبة والقافز وغطاء القافز في ماء دافئ به القليل من الصابون ثم اشطف ونشف.

إذا كانت الطاحونة تُستخدم بصفة يومية, لا بد من تنظيف الغلاف (سواء أكان فولاذي أو من السيراميك) على الأقل مرة كل عدة أشهر, وذلك باستخدام أقراص (انظر



لف أداة الغلاف الخاصة ببراتزا في اتجاه عقارب الساعة وذلك لإزالة حامل الغلاف.



لف حامل الغلاف في عكس اتجاه الساعة وذلك لغلقها في المكان المحدد.



التنظيف الأوتوماتيكي (أسفل) أو باستخدام فرشاة شديدة. يُمكن الغسيل الجيد الطاحونة من تقديم طحن جيد, ويعمل التنظيف أيضاً على إزالة البعض من زيوت القهوة, وهذه بإمكانها أن تضعف وتفسد طعم القهوة.

احذر

لا تضع قافز الحبوب وغطاء القافز وعلبة القهوة وحامل النقالة في غسالة الأواني, لكن أغسله يدوياً فقط, ولا تغمر تعشيق الطاحونة في الماء ولا تغسل الغلاف بالماء.

تغيير الغلاف

تأكد أنه قد تم نزع كل بقايا القهوة والبودرة من على سطح التلقيح الخاص بغرفة الطحن وحامل الغلاف العلوي, وذلك قبل إعادة ملؤه, فحتى نقطة صغيرة جداً من بودرة القهوة ستخرج كل المعايير.

اضغط بيدك جيداً حتى يتم تعشيق حامل الغلاف, ثم استخدم آلة الغلاف التابعة لبرانترا, وقم بلف حامل الغلاف في عكس اتجاه عقارب الساعة, حوالي سدس لفة, حتى تثبت بشكل جيد.

تغيير قافز الحبوب

ولكي تقوم بتغيير قافز الحبوب, قم باصطفاف الشريطين الصغيرين على قاعدة القافز مع الشقوق الخاصة بهما في أعلى تعشيق الطاحونة وقم بإدخال القافز في الطاحونة, وبعد أن تصبح الطاحونة في مكانها, قم بلفها في اتجاه عقارب الساعة حتى تسمع صوت التعشيق (حوالي ربع بوصة أو 4 ملم).

التنظيف الاوتوماتيكي

يُمكن تحقيق النظافة الكاملة والسريعة والسهلة, وذلك عن طريق دورة كاملة (tm) من التنظيف الحيوي التحليلي للطاحونة. وقد تم تصميم التنظيف بواسطة دورة كاملة من الأقراص لطرد حبوب القهوة ولإمتصاص وإذابة الروائح وزيوت القهوة. قم بإزالة كل الحبوب من القافز وقم بتشغيل الطاحونة لإزالة أية حبوب قد توجد بالداخل, ثم اضع كم من الجريندز في قافز الطاحونة الفارغ.

إضبط إعدادات الطاحونة على 10, ثم أدخل العلبة وإضغط على زر التشغيل START قم بطحن كل الأقراص بداخل العلبة ثم اضغط على زر الإيقاف STOP. بعد الإنتهاء, ننصح بأن تقوم الطاحونة بطحن فقط 30 جرام من القهوة وذلك لإزالة أية أقراص قد ترسبت. تخلص من القهوة/الأقراص. للمزيد من المعلومات عن دورات التنظيف الكاملة بالأقراص, قم

بزيارة www.urnex.com

صورة توضح علبة الدورة الكاملة



الخدمات والضمان

معلومات عن الضمان في الولايات المتحدة وكندا.

مدة الضمان المحدودة الخاصة بطواحن براتزا هي عام واحد. ويغطي هذا الضمان كل العيوب في المواد وفي الصناعة (قطع الغيار والعمالة) ويتضمن أيضًا نقل بري بلا مقابل من وإلى أماكننا في الولايات المتحدة وكندا. لكن لا يسري هذا الضمان على سوء الاستخدام وعدم النظافة والكسر وعدم الضبط الصحيح وتركيب اجزاء غريبة (مثل أحجار ومسامير وغيرها) في مكان الحبوب أو إستخدامها في غير الغرض المخصص لها وهو لطحن حبوب القهوة الكاملة المحمصة. إذا حدث أن فسدت الطاحونة في خلال عام واحد, قم بمراسلتنا على Support@Baratza.com أو على 425-641-1245, وللمزيد من الضمان أو المساعدة أو للوصول على معلومات عن المشكلات المتكررة, اذهب إلى www.baratza.com

معلومات عن الضمان الدولي

معلومات عن الضمان الدولي

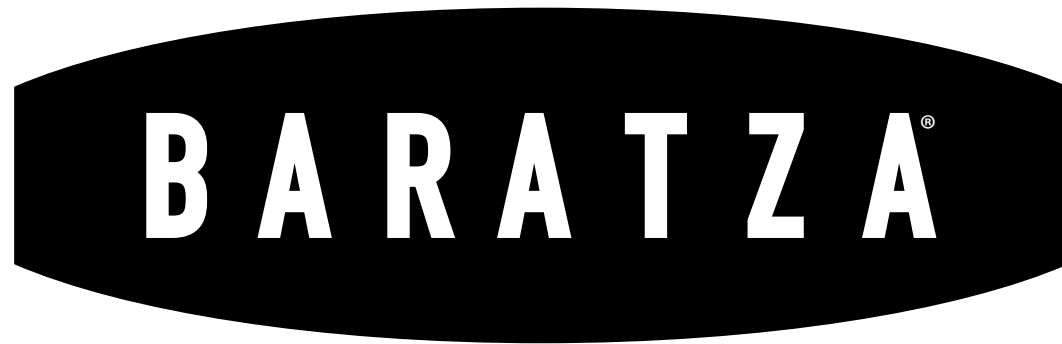
يقوم بائع التجزئة الذي قمت بشراء الطاحونة منه بتقديم الضمان والمساعدة والخدمات في كل الدول خارج كندا والولايات المتحدة. ولكي تجد بائع بالتجزئة قريباً منك, قم بزيارة <http://www.baratza.com/retailers/international>.

دليل على الشراء وتسجيل المنتج:

يُمكنك بتسجيل الطاحونة خاصتك على الموقع التالي www.baratza.com يُمكننا التسجيل من أن نقوم بالإتصال بك في حال التنوية عن سلامة المنتج وأيضًا لأننا نقوم بمساعدتك في الإمتثال لقانون سلامة المنتجات الاستهلاكية. تجد الرقم التسلسلي على قاعدة الطاحونة. الرجاء الإحتفاظ بإيصال المنتجات الذي يُظهر تاريخ الشراء.

للإصلاح أو للإستفسار , راسلنا على support@baratza.com

للأجزاء وللحصول على معلومات, يُمكنك الذهاب إلى www.baratza.com



© 2013 Baratza

3923 120th Avenue, SE
Bellevue, WA 98006, USA

www.baratza.com

دليل مراجعة التاريخ

1/2014