

Vario+™

INTRODUCTION

Благодарим Вас за выбор кофемолки Vario+! С Vario+ готовить кофе профессионального качества в домашних условиях стало как никогда просто.

Vario+ представляет собой компактную кофемолку с временным критерием, предназначенную для помола зерен для различных способов приготовления кофе. Vario+ имеет небольшие габариты, интуитивно понятную панель управления, а также рычаги макро- и микро-регулировки для точной настройки помола.

Кофемолка оснащена плоскими керамическими жерновами диаметром 54 мм. Сменные керамические жернова обычно служат около 10 лет при стандартном домашнем использовании.

Входящий в комплект держатель PortaHolder позволяет удобно перемалывать кофе непосредственно в портафильтр. Его можно отрегулировать для использования с портафильтром любого размера.



СОДЕРЖАНИЕ

ИНФОРМАЦИЯ ПО ТЕХНИКЕ БЕЗОПАСНОСТИ	3
ОБОЗНАЧЕНИЕ ДЕТАЛЕЙ	4
НАСТРОЙКА КОФЕМОЛКИ	5
ПРОЦЕСС ПОМОЛА	6
КАЛИБРОВКА ЖЕРНОВОВ	8
ОЧИСТКА КОФЕМОЛКИ	10
ГАРАНТИЯ И СЕРВИСНОЕ ОБСЛУЖИВАНИЕ	13

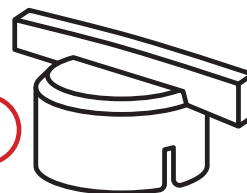
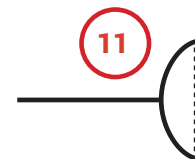
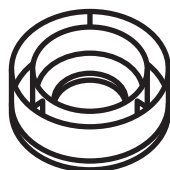
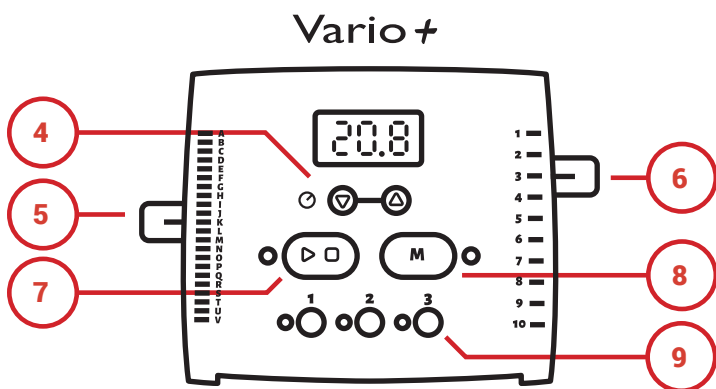
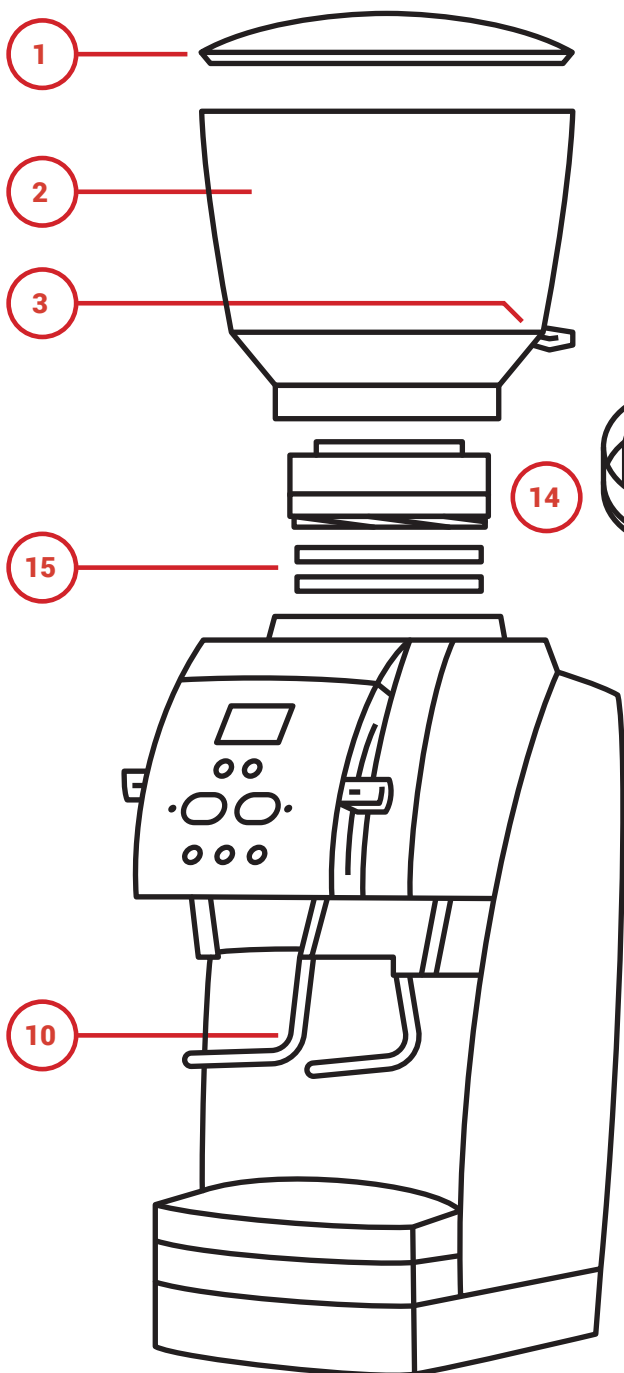
ИНФОРМАЦИЯ ПО ТЕХНИКЕ БЕЗОПАСНОСТИ

Сохраните эти инструкции для дальнейшего использования. Пожалуйста, ознакомьтесь с нижеприведенной информацией очень внимательно. Она содержит важные инструкции относительно безопасного использования этого устройства

- ! Используйте только с переменным током и соответствующим напряжением. См. этикетку на основании кофемолки для определения правильного напряжения.
- ! Очищайте корпус кофемолки только сухой или слегка влажной тканью. Не погружайте кофемолку, вилку или шнур в воду или любую другую жидкость.
- ! Baratza не несет никакой ответственности или гарантийных обязательств за ущерб или травмы, полученные в результате использования кофемолки не по назначению (т.е. для помола обжаренных цельных кофейных зерен), при неправильной эксплуатации или ремонте.
- ! Нельзя использовать кофемолку с поврежденным шнуром или вилкой. Если шнур питания поврежден, он должен быть заменен производителем, работником сервисной службы или лицом с аналогичной квалификацией, во избежание опасности.
- ! Храните прибор и шнур питания в месте, недоступном для детей младше 8 лет.
- ! Не оставляйте ВКЛЮЧЕННУЮ кофемолку без присмотра.
- ! Этим прибором могут пользоваться дети старше 8 лет и лица с ограниченными физическими, сенсорными или умственными способностями, или лица с недостатком знаний и опыта, но только находясь под наблюдением взрослого, получив инструктаж относительно безопасного использования прибора и понимая возможные опасности.
- ! Очистка и обслуживание прибора не должны производиться детьми без присмотра взрослых.
- ! Всегда отключайте кофемолку от электросети перед ее очисткой, разборкой или сборкой. При отключении вытаскивайте вилку из розетки, а не тяните ее за шнур.

ВНИМАНИЕ: ВСЕГДА отключайте шнур электропитания перед очисткой кофемолки.

ОБОЗНАЧЕНИЕ ДЕТАЛЕЙ



- | | |
|--|--|
| 1. Крышка загрузочной воронки | 8. Кнопка ручного режима |
| 2. Загрузочная воронка для кофейных зерен | 9. Предустановки времени помола |
| 3. Запорная ручка подачи зерен | 10. PortaHolder |
| 4. Кнопки регулировки предустановки времени помола | 11. Инструмент для калибровки жерновов |
| 5. Ручка рычага микро-регулировки | 12. Инструмент для извлечения жерновов |
| 6. Ручка рычага макро-регулировки | 13. Контейнер для молотого кофе |
| 7. Кнопка СТАРТ/СТОП | 14. Держатель верхнего жернова |
| | 15. Керамические жернова |

НАСТРОЙКА КОФЕМОЛКИ

1. Установите кофемолку на ровную поверхность.
2. Вымойте ручную загрузочную воронку (2), крышку загрузочной воронки (1) и контейнер для молотого кофе (13) в теплой мыльной воде, прополощите и оставьте сушиться на воздухе или вытрите насухо чистой тканью.
3. Установка загрузочной воронки: загрузочная воронка должна располагаться вертикально, а запорная ручка (3) должна быть направлена в левую заднюю часть кофемолки. Поместите загрузочную воронку на верхнюю часть кофемолки и найдите точку, в которой она встанет на место. Нажмите на загрузочную воронку и поверните ее по часовой стрелке, чтобы отцентрировать запорную ручку и зафиксировать загрузочную воронку. Загрузочная воронка должна быть зафиксирована для того, чтобы сработал микропереключатель, и кофемолка могла работать.¹
4. Кофемолка поставляется с установленным держателем PortaHolder (10). Чтобы использовать кофемолку с входящим в комплект контейнером для молотого кофе, выньте PortaHolder и установите на его место контейнер для молотого кофе.
 - a. Ручки PortaHolder можно передвигать вверх и вниз для установки портафильтров разных размеров. Чтобы отрегулировать ручки PortaHolder:
 - i. Выньте PortaHolder из кофемолки.
 - ii. С помощью крестообразной отвертки ослабьте два винта в задней части PortaHolder.
 - iii. Передвиньте ручки PortaHolder вверх или вниз так, чтобы поместился портафильтр. Если ручки двигаются с трудом, ослабьте винты еще больше.
 - iv. Удерживая ручки в нужном положении, затяните два винта, чтобы зафиксировать ручки на месте.
5. Подключите кофемолку к сети. Дисплей должен загореться и выполнить процесс запуска.
6. Ознакомьтесь с таблицей настроек помола на стр. 7 и с помощью рычагов микро-регулировки (5) и макро-регулировки (6) задайте степень помола.²
7. Добавьте зерна в загрузочную воронку. Убедитесь, что запорная ручка подачи зерен находится в открытом положении. Надпись «OPEN» на ручке должна быть обращена вверх.

¹ Загрузочную воронку лучше устанавливать вместе с крышкой – это облегчит установку.

² Наличие зерен между жерновами будет создавать сопротивление при настройке более тонкого помола. Более тонкую настройку следует выполнять либо во время работы кофемолки, либо при полном отсутствии кофе в кофемолке.

ПРОЦЕСС ПОМОЛА

После настройки кофемолки, как описано в предыдущем разделе, нажмите кнопку предустановки (9). На дисплее отобразится соответствующее запрограммированное время помола в секундах. Нажмите СТАРТ/СТОП (7), чтобы начать помол. Во время помола на дисплее будет идти обратный отсчет времени до 0,0 секунд. Когда дисплей достигнет 0,0 секунд, двигатель остановится, и дисплей будет сброшен к запрограммированному времени.

РЕГУЛИРОВКА СТЕПЕНИ ПОМОЛА:

Vario+ имеет рычаг микро-регулировки (5) слева от дисплея и рычаг макро-регулировки (6) справа от него. Рычаг микро-регулировки используется для небольших изменений степени помола, а рычаг макро-регулировки – для более значительных изменений. Двенадцать щелчков микро-регулировки соответствуют одному щелчку макро-регулировки. Степень помола регулируется перемещением рычагов микро- и/или макро-регулировки вверх и вниз. Перемещение рычага вверх приведет к более тонкому помолу, а вниз – к более грубому. При наличии кофейных зерен в загрузочной воронке настройка более тонкого помола должна осуществляться при работающем двигателе.

При настройке помола 2Q и тоньше, жернова (15) будут слышимо соприкасаться друг с другом. Кофемолка откалибрована таким образом, что при указанной настройке жернова соприкасаются, но **при наличии перемалываемого кофе**, помол в точке контакта жерновов и еще более тонкий помол не повредит кофемолке. Однако работа кофемолки вхолостую (без кофе) при длительном контакте жерновов сократит срок службы жерновов.

ВЫБОР НАСТРОЙКИ ПОМОЛА В ЗАВИСИМОСТИ ОТ СПОСОБА ПРИГОТОВЛЕНИЯ КОФЕ:

Настройки, приведенные в таблице ниже, являются ориентировочными. Фактическая степень помола, необходимая для конкретного способа приготовления кофе, зависит от множества факторов, таких как: степень обжарки (светлая или темная), свежесть зерен, влажность окружающей среды, сорт зерен, содержание масла в зернах и т.д. Практика и личные предпочтения помогут определить, какая настройка подходит для используемых зерен, способа приготовления и получения желаемого вкуса.

Эспрессо	AeroPress™	Hario V60™	Автоматические капельные кофеварки	Chemex™	Френч-пресс
2Q	4M	6M	7M	9M	10M

В некоторых рецептах требуемая степень помола описывается визуально, например, «помол до консистенции кошерной соли». Чтобы визуально определить необходимую настройку помола, измельчите небольшое количество кофе в контейнер для молотого кофе (13), нажав кнопку СТАРТ/СТОП, после чего нажмите ее еще раз, чтобы остановить помол. Проверьте степень помола. Если она близка к желаемой, используйте рычаг микро-регулировки для дополнительной настройки степени помола. Если степень помола требует значительной корректировки, установите рычаг макро-регулировки в новое положение.

ПРОГРАММИРОВАНИЕ ПРЕДУСТАНОВОК ВРЕМЕНИ ПОМОЛА:

Vario+ оснащена тремя программируемыми кнопками, помеченными цифрами 1, 2 и 3. Каждая кнопка имеет следующие заводские предустановки времени (в секундах): 1 = 10 с, 2 = 15 с, 3 = 30 с. Время, заданное для каждой предустановки, можно регулировать следующим образом:

- Выберите предустановку 1, 2 или 3 (9).**
- Нажимайте кнопки со стрелками вверх или вниз (4) для корректировки предустановки времени. Как только будет достигнуто желаемое значение времени, нажмите и удерживайте кнопку с номером предустановки в течение 3 секунд. Значение времени на дисплее мигнет, подтверждая, что новая предустановка сохранена.**
- Чтобы запрограммировать другие предустановки, повторите шаги 1 и 2. Настройки времени помола сохраняются, даже если кофемолку отключить от сети, а затем снова подключить.**

РУЧНОЙ РЕЖИМ:

Для непрерывного помола без использования предустановок нажмите кнопку РУЧНОЙ РЕЖИМ (8), затем нажмите СТАРТ/СТОП. Кофемолка будет работать, и на дисплее будет идти отсчет времени до тех пор, пока не будет нажата кнопка СТАРТ/СТОП или пока не будет достигнуто максимальное время работы - 60,0 секунд. При остановке кофемолки двигатель остановится, а на дисплее на 1 секунду отобразится время работы.

СПЯЩИЙ РЕЖИМ:

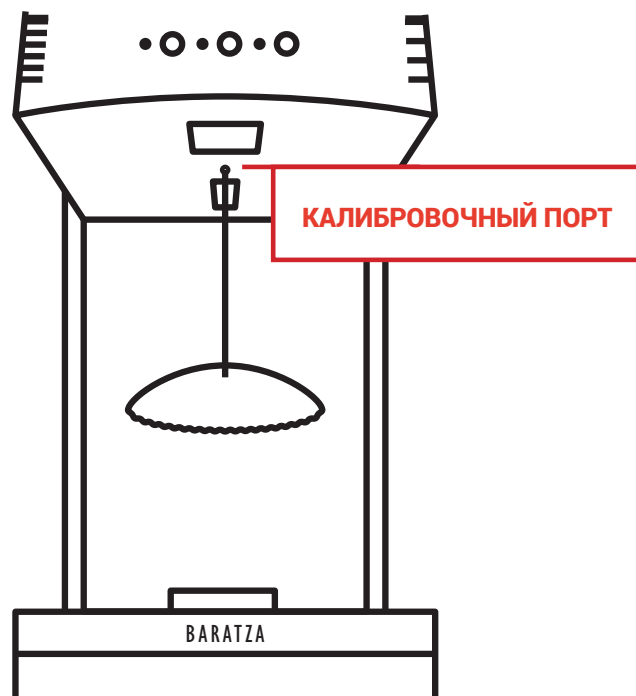
Чтобы свести к минимуму энергопотребление в режиме ожидания, кофемолка Vario+ автоматически переходит в «спящий режим» по истечении 3 минут неиспользования. В спящем режиме дисплей выключается. Чтобы «разбудить» Vario+, нажмите любую кнопку.

КАЛИБРОВКА ЖЕРНОВОВ

Заводская калибровка Varío+ подходит для широкого спектра способов заваривания кофе, и для большинства из них калибровку не нужно настраивать сразу же после покупки. Однако, если при настройках самого тонкого и самого грубого помола кофемолка Varío+ не обеспечивает достаточно тонкий или достаточно грубый помол для определенного способа заваривания, следуйте приведенным ниже инструкциям.

ЧТОБЫ ОТКАЛИБРОВАТЬ КОФЕМОЛКУ ДО ЗАВОДСКИХ НАСТРОЕК, ВЫПОЛНИТЕ СЛЕДУЮЩИЕ ДЕЙСТВИЯ:

1. Высыпьте все зерна из кофемолки.
2. Опустите микро (5) и макро (6) рычаги вплоть до самого низа шкалы.
3. Установив загрузочную воронку и контейнер для молотого кофе (13), нажмите кнопку РУЧНОЙ РЕЖИМ (8), затем СТАРТ/СТОП (7) и позвольте кофемолке поработать достаточно долго, чтобы удалить остатки кофе; когда остатки кофе будут удалены, нажмите СТАРТ/СТОП.
4. Снимите контейнер для молотого кофе и вставьте инструмент для калибровки (11) в круглое отверстие позади разгрузочного желоба, пока инструмент не войдет в головку калибровочного винта внутри.
5. Нажмите СТАРТ/СТОП, чтобы запустить двигатель.
6. При работающем двигателе переместите рычаг макро-регулировки вверх в положение 2 или до тех пор, пока не услышите звук касания жерновов, в зависимости от того, что произойдет раньше.³ Если при регулировке рычага макро-регулировки



³ With ceramic burrs installed, burr contact is indicated by a change in motor pitch.

не было слышно касания жерновов, переместите рычаг микро-регулировки в положение Q или в точку касания жерновов, в зависимости от того, что произойдет раньше.

7. Если настройка помола установлена на 2Q, а жернова не соприкасаются, используйте инструмент для калибровки, чтобы повернуть калибровочный винт в сторону более тонкого помола (как указано на инструменте), пока не услышите изменение скорости двигателя. Это вернет кофемолку к заводской калибровке.
8. Если жернова соприкасаются до достижения настройки 2Q:
 - a. Вставьте инструмент для калибровки и поверните калибровочный винт в направлении, противоположном стрелке на инструменте, чтобы ослабить калибровочный винт, тем самым сделав калибровку грубее.
 - b. Переместите рычаг макро-регулировки в положение 2, а рычаг микро-регулировки - в положение Q. Если изменение скорости двигателя слышно до достижения этой настройки, нужно еще больше ослабить калибровочный винт.
 - c. Установив рычаги регулировки в положение 2Q, с помощью инструмента для калибровки затягивайте калибровочный винт до тех пор, пока не услышите звук касания жерновов.

Точку калибровки можно установить в любом месте между настройками 1A и 3Q в зависимости от предпочтений пользователя. Не рекомендуется устанавливать точку калибровки за пределами этого диапазона.

ОЧИСТКА КОФЕМОЛКИ

Регулярная очистка кофемолки важна для обеспечения ее правильной работы. При стандартном домашнем использовании кофемолку следует чистить не реже одного раза в месяц. Если используется кофе темной обжарки, маслянистый или ароматизированный кофе (с добавлением масел), может потребоваться более частая очистка.

Внимание: не помещайте загрузочную воронку, крышку загрузочной воронки или контейнер для молотого кофе в посудомоечную машину. Очищайте только руками. Не погружайте корпус кофемолки в воду. НЕ МОЙТЕ жернова в воде.

ИЗВЛЕЧЕНИЕ ЗАГРУЗОЧНОЙ ВОРОНКИ:

1. Убедитесь, что запорная ручка подачи зерен (3) на загрузочной воронке (2) находится в закрытом положении. Сторона язычка с надписью «CLOSED» на запорной ручке должна быть обращена вверх.
2. Поверните загрузочную воронку против часовой стрелки, чтобы разблокировать ее.
3. Поднимите загрузочную воронку вверх и снимите ее с кофемолки.

ОЧИСТКА ЗАГРУЗОЧНОЙ ВОРОНКИ И КОНТЕЙНЕРА ДЛЯ МОЛОТОГО КОФЕ:

1. Удалите остатки кофе из загрузочной воронки и контейнера для молотого кофе (13).
2. Промойте загрузочную воронку и контейнер для молотого кофе в теплой мыльной воде с помощью мягкой губки или ткани. При необходимости прополосните. Детали можно протереть насухо чистой сухой тканью или оставить сушиться на воздухе.

ОЧИСТКА ЖЕРНОВОВ И КАМЕРЫ ПОМОЛА:

Для ручной очистки жерновов (15) и камеры помола, необходимо снять с кофемолки держатель верхнего жернова (14).

1. Установите входящий в комплект инструмент для извлечения жерновов (12) на держатель верхнего жернова так, чтобы пазы на инструменте совпали с выступами на держателе верхнего жернова.
2. Поверните инструмент для извлечения жерновов по часовой стрелке, чтобы отвинтить держатель верхнего жернова от камеры помола.³ Отложите инструмент для извлечения жерновов в сторону.
3. Когда держатель верхнего жернова будет полностью отвинчен, поднимите его вверх и снимите с корпуса кофемолки.

ОЧИСТКА ДЕРЖАТЕЛЯ ВЕРХНЕГО ЖЕРНОВА И ВЕРХНЕГО ЖЕРНОВА:

1. Возьмите держатель верхнего жернова и при помощи неметаллической щетки со щетиной, например, зубной щетки, очистите область вокруг держателя жернова, а также поверхность верхнего жернова.
2. Для более глубокой очистки держателя верхнего жернова используйте маленькую плоскую отвертку, чтобы выкрутить винты, удерживающие жернов в держателе. Отложите винты и жернов в сторону и при помощи неметаллической щетки со щетиной очистите оставшуюся часть держателя верхнего жернова, а также заднюю часть жернова. После очистки жернова и держателя установите винты и жернов на место с помощью отвертки. Следите за тем, чтобы не перетянуть винты при повторной установке.

ОЧИСТКА КАМЕРЫ ПОМОЛА, ДЕРЖАТЕЛЯ НИЖНЕГО ЖЕРНОВА И НИЖНЕГО ЖЕРНОВА:

Примечание: не рекомендуется снимать держатель нижнего жернова.

1. Используйте неметаллическую щетку с жесткой щетиной, например, зубную щетку, для очистки области вокруг нижнего жернова и поверхности нижнего жернова.
2. Для более глубокой очистки держателя нижнего жернова используйте маленькую плоскую отвертку, чтобы выкрутить винты, удерживающие жернов в держателе.

⁴ If the upper burr carrier does not rotate clockwise with the burr removal tool alone, a set of pliers can be used to grip the tool for additional leverage

Отложите винты в сторону и выньте жернов из держателя. Затем с помощью щетки очистите верхнюю часть держателя нижнего жернова, заднюю часть жернова и отверстие желоба для выхода кофе. После очистки жернова и держателя установите винты и жернов на место с помощью отвертки. Следите за тем, чтобы не перетянуть винты при повторной установке.

УСТАНОВКА ДЕРЖАТЕЛЯ ВЕРХНЕГО ЖЕРНОВА НА МЕСТО:

1. Поместите держатель верхнего жернова на верхнюю часть камеры помола. Он должен располагаться на одном уровне с камерой помола. Если он расположен неровно, резьба не будет навинчиваться должным образом.
2. С помощью инструмента для извлечения жерновов поверните держатель верхнего жернова против часовой стрелки, чтобы аккуратно вкрутить его в камеру помола. Вкручивание держателя верхнего жернова в камеру помола должно происходить плавно и с минимальным сопротивлением. Если держатель верхнего жернова вращается с трудом, поверните его по часовой стрелке, чтобы снять с резьбы, убедитесь, что он установлен ровно и на резьбе на камере помола и держателе жернова нет молотого кофе, после чего повторите попытку.

ИСПОЛЬЗОВАНИЕ ЧИСТЯЩИХ ТАБЛЕТОК

Таблетки для очистки кофемолки предназначены для поглощения и удаления запахов и остатков кофейных масел, и должны рассматриваться как дополнение к обычной очистке. Таблетки для очистки кофемолки – единственное средство, подходящее для очистки внутренних частей кофемолки. Обратите внимание, что чистящие таблетки не заменяют обычные действия по очистке, перечисленные выше, и их нельзя использовать для устранения засоров. Для очистки кофемолки с помощью таблеток:

1. Удалите все зерна из загрузочной воронки и с помощью кнопки СТАРТ/СТОП (7) запустите кофемолку, чтобы удалить оставшийся в кофемолке кофе.
2. Установите настройку помола на 10 и поместите рекомендуемое количество чистящих таблеток в пустую загрузочную воронку кофемолки. Задайте целевую массу помола, которая будет равна или больше массы таблеток для очистки кофемолки.
3. Установите контейнер для молотого кофе, затем нажмите кнопку СТАРТ/СТОП. Измельчите все таблетки в контейнер для молотого кофе.
4. После завершения рекомендуется намолоть примерно 30 г кофе (или то количество, которое рекомендуется в инструкции к чистящим таблеткам), чтобы удалить остатки таблеток.
5. Выбросьте получившийся помол таблеток/кофе.

ГАРАНТИЯ И СЕРВИСНОЕ ОБСЛУЖИВАНИЕ

СВЕДЕНИЯ О ГАРАНТИИ В США И КАНАДЕ

Ограниченная гарантия на кофемолки Baratza составляет 1 год с даты покупки. Данная гарантия распространяется на все дефекты материалов и изготовления (запчасти и работы), включая бесплатную наземную транспортировку до нашей ремонтной мастерской и обратно в пределах США и Канады. Данная гарантия не распространяется на: неправильное использование, отсутствие очистки, неправильное обращение, нормальный износ, отсутствие надлежащих настроек, наличие посторонних предметов (камни, винты и т.д.) в зернах, а также использование кофемолки не по назначению, то есть для помола обжаренных цельных зерен кофе (обжаренных как минимум до появления 1-й трещины). Если приобретенная кофемолка вышла из строя в течение одного года, напишите на электронную почту support@baratza.com или позвоните по телефону +1 425-641-1245, или на бесплатный номер 877-701-2021. Для получения дополнительной информации о гарантии, поддержке или устранении неполадок посетите веб-сайт www.baratza.com.

Обратите внимание: на кофемолки, приобретенные в США или Канаде и отправленные или вывезенные за пределы страны, предоставляется годовая гарантия только на запасные части. Если кофемолка вышла из строя в течение одного года с даты покупки, напишите

нам по адресу support@baratza.com или позвоните по телефону +1 425-641-1245. Перед тем как связаться с компанией Baratza, подготовьте следующую информацию: 1) документ, подтверждающий дату покупки; 2) модель и серийный номер кофемолки (указан на нижней части кофемолки). Представитель компании Baratza свяжется с Вами, чтобы определить проблему и предложить ее решение. Покупатель несет ответственность за оплату транспортных расходов, а также любых пошлин и налогов на запасные части, которые может выслать компания Baratza. Покупатель также несет ответственность за предоставление любых работ, необходимых для ремонта кофемолки.

СВЕДЕНИЯ О МЕЖДУНАРОДНОЙ ГАРАНТИИ

Для всех стран, кроме США и Канады, гарантия, поддержка и сервисное обслуживание обеспечиваются Международным Ритейлером, у которого была приобретена кофемолка. Если кофемолка была приобретена у ритейлера за пределами страны, в которой проживает покупатель, покупатель может нести ответственность за любые расходы по доставке кофемолки для сервисного обслуживания и оплату стоимости сервисного обслуживания.

ПОДТВЕРЖДЕНИЕ ПОКУПКИ И РЕГИСТРАЦИЯ ПРОДУКЦИИ

Вы можете зарегистрировать свою кофемолку на сайте www.baratza.com/register-your-grinder. Регистрация даст нам возможность связаться с Вами в маловероятном случае необходимости уведомления о безопасности продукции и поможет нам в выполнении положений Закона о безопасности потребительских товаров. Серийный номер находится на нижней части кофемолки. Пожалуйста, сохраняйте товарный чек, в котором указана дата покупки.

ПО ТЕХНИЧЕСКИМ ВОПРОСАМ И ВОПРОСАМ РЕМОНТА

Электронная почта: support@baratza.com

Поиск запчастей и информации: www.baratza.com

Помощь в устранении неполадок: www.baratza.com/troubleshooting