

# Vario W+™

## WSTĘP

Dziękujemy za wybór młynka do kawy Vario W+! Vario W+ sprawia, że przygotowywanie profesjonalnej jakości kawy w domu jest łatwiejsze niż kiedykolwiek.

Vario W+ to kompaktowy, wagowy młynek, który jest w stanie zmielić kawę dla szerokiej gamy metod parzenia. Vario W+ ma niewielką powierzchnię podstawy, intuicyjny panel sterowania, skalę z dokładnością do dziesiątej części grama oraz dźwignie regulacji makro/mikro dla dokładnego ustawienia mielenia.

Młynek jest wyposażony w 54-milimetrowe, płaskie, stalowe frezy. Wymienne stalowe frezy wytrzymują około 10 lat standardowego domowego użytkowania.



# ZAWARTOŚĆ

<b>INFORMACJE DOTYCZĄCE BEZPIECZEŃSTWA</b>	<b>3</b>
<b>IDENTYFIKACJA CZĘŚCI</b>	<b>4</b>
<b>USTAWIENIE MŁYNKA</b>	<b>5</b>
<b>OPERACJA MIELENIA</b>	<b>6</b>
<b>KALIBRACJA FREZÓW</b>	<b>10</b>
<b>CZYSZCZENIE MŁYNKA</b>	<b>12</b>
<b>GWARANCJA I SERWIS</b>	<b>15</b>

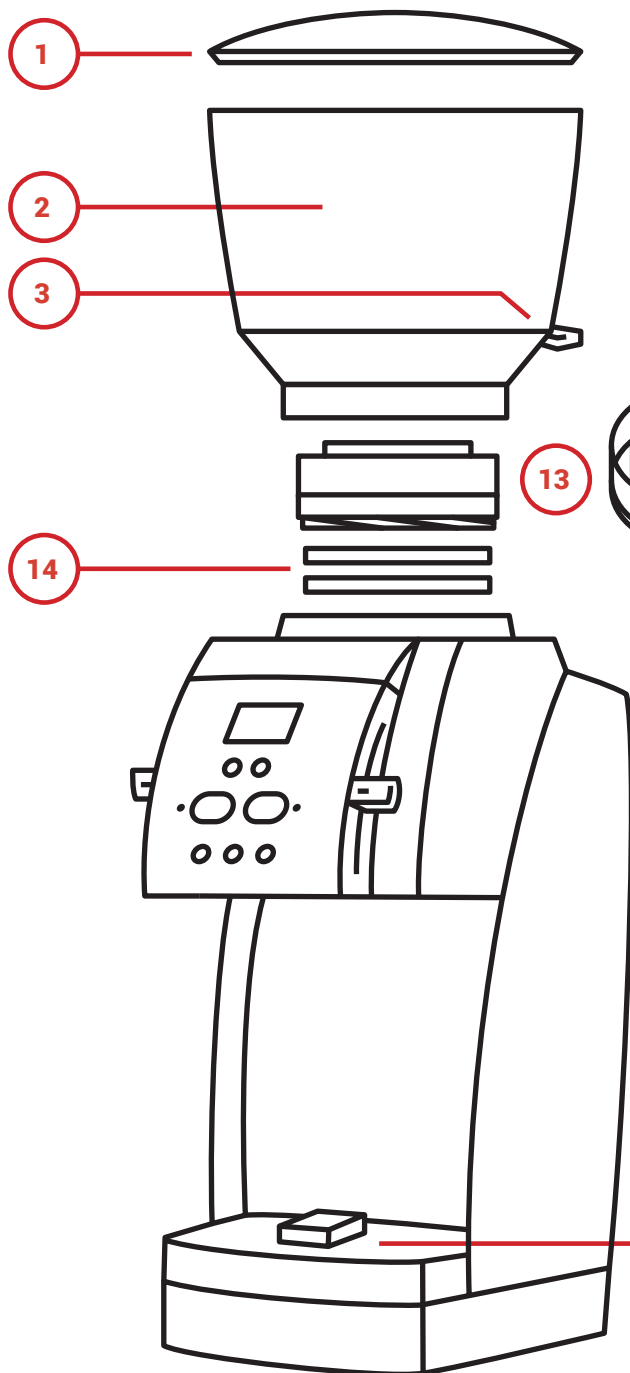
# INFORMACJE DOTYCZĄCE BEZPIECZEŃSTWA

Zachowaj niniejszą instrukcję do wykorzystania w przyszłości. Przeczytaj uważnie poniższe informacje, ponieważ zawierają one ważne informacje dotyczące bezpieczeństwa użytkowania tego urządzenia.

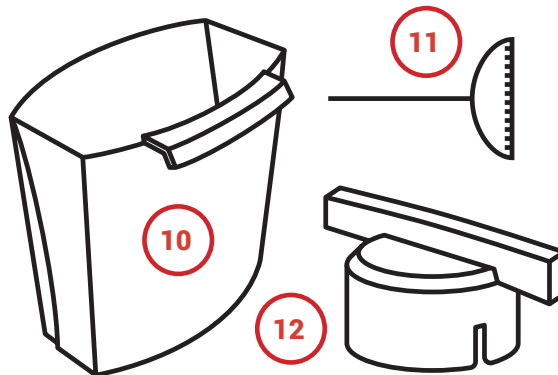
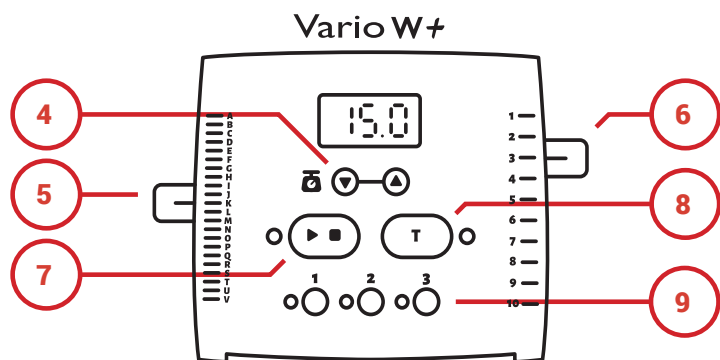
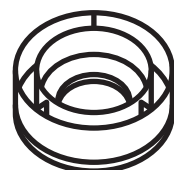
- ! Używać tylko przy prądzie zmiennym i właściwym napięciu. Aby określić prawidłowe napięcie, patrz etykieta na podstawie młynka.
- ! Obudowę młynka czyścić tylko suchą lub lekko wilgotną szmatką. Nie zanurzać młynka, wtyczki ani przewodu w wodzie ani w żadnym innym płynie.
- ! Firma Baratza nie ponosi odpowiedzialności za szkody, obrażenia ciała lub utratę gwarancji, jeśli młynek jest używany niezgodnie z przeznaczeniem (np. do mielenia palonych całych ziaren kawy) lub jest niewłaściwie obsługiwany bądź naprawiany.
- ! Nie należy używać młynka z uszkodzonym przewodem lub wtyczką. Jeśli przewód zasilający jest uszkodzony, musi zostać wymieniony przez producenta, jego przedstawiciela serwisowego lub osoby o podobnych kwalifikacjach, aby uniknąć zagrożenia.
- ! Nie zostawiaj młynka bez nadzoru, gdy jest włączona.
- ! Urządzenie i jego przewód należy przechowywać w miejscu niedostępnym dla dzieci w wieku poniżej 8 lat.
- ! Urządzenie może być używane przez dzieci w wieku od 8 lat i osoby o ograniczonych zdolnościach fizycznych, sensorycznych lub umysłowych lub osoby nie posiadające doświadczenia i wiedzy, jeżeli otrzymały one nadzór lub instrukcję dotyczącą bezpiecznego użytkowania urządzenia i rozumieją związane z tym zagrożenia.
- ! Czyszczenie i konserwacja przez użytkownika nie powinny być wykonywane przez dzieci bez nadzoru.
- ! Przed montażem, demontażem lub czyszczeniem zawsze odłączaj młynek od zasilania elektrycznego. Aby odłączyć wtyczkę, należy chwycić ją i wyjąć z gniazdka. Nigdy nie ciągnąć za przewód.

**UWAGA: ZAWSZE przed przystąpieniem do czyszczenia młynka należy odłączyć przewód zasilania elektrycznego.**

# IDENTYFIKACJA CZĘŚCI



- |  |                                    |
|--|------------------------------------|
| 1. Pokrywa zbiornika                                 | 8. Przycisk tary                   |
| 2. Zbiornik na kawę ziarnistą                        | 9. Ustawienia wagi mielenia        |
| 3. Pokrętko odcinające ziarno                        | 10. Pojemnik na fusy               |
| 4. Przyciski regulacji zaprogramowanej masy mielenia | 11. Narzędzie do kalibracji frezów |
| 5. Pokrętko dźwigni regulacji mikro                  | 12. Narzędzie do usuwania frezów   |
| 6. Pokrętko dźwigni regulacji makro                  | 13. Górny nośnik frezów            |
| 7. Przycisk POCZATEK/ZATRZYMAC                       | 14. Stalowe frezy trzpieniowe      |
|  | 15. Platforma wagi                 |



# USTAWIENIE MŁYNKA

1. Umieścić młynek na równej powierzchni.
2. Umyć ręcznie lej (2), pokrywę leja (1) i pojemnik na fusy (10) ciepłą wodą z mydłem. Pozostawić do wyschnięcia na powietrzu lub wytrzeć czystą ściereczką.
3. Aby zamontować zbiornik: Mając lej w pozycji pionowej i pokrętło odcinające (3) skierowane w kierunku tylnej lewej strony młynka, umieść lej na górze młynka i znajdź punkt, w którym osiadzie na swoim miejscu. Wcisnąć w dół i obrócić lej zgodnie z ruchem wskazówek zegara, aby wyśrodkować pokrętło odcinające i zablokować lej na miejscu. Zbiornik musi być zablokowany na miejscu, aby mikrowyłącznik mógł zadziałać, co umożliwi pracę młynka.<sup>1</sup>
4. Aby zamontować pojemnik na fusy: Przytrzymaj pojemnik z otworem skierowanym do góry za przednią wypustkę. Wyśrodkuj pojemnik na fusy przed młynkiem i ostrożnie wsuń go na platformę wagi.
5. Włączyć młynek. Wyświetlacz powinien się zaświecić i rozpocząć proces uruchamiania.
6. Odnieść się do tabeli ustawień mielenia na stronie 7 i użyć ramion regulacji makro (5) i mikro (6), aby wybrać ustawienie mielenia.<sup>2</sup>
7. Wsypać ziarna do zbiornika. Upewnić się, że pokrętło odcinające ziarna jest otwarte. Napis "OPEN" na pokrętle powinien być skierowany ku górze.

<sup>1</sup> Montaż zbiornika z pokrywą na górze może ułatwić instalację.

<sup>2</sup> Ziarna fasoli znajdujące się pomiędzy frezami będą powodować opór podczas ustawiania drobniejszych ustawień. Dokładniejsze ustawienia należy przeprowadzać przy pracującym urządzeniu lub całkowicie opróżnionym z kawy.

# OPERACJA MIELENIA

Po ustawieniu młynka w sposób opisany w poprzednim rozdziale, należy nacisnąć przycisk zaprogramowanych ustawień (9). Na ekranie pojawi się odpowiednia zaprogramowana waga mielenia w gramach. Nacisnąć POCZATEK/ZATRZYMAC (7), aby rozpocząć mielenie. Podczas mielenia ekran będzie zliczał wagę, w miarę jak kawa będzie mielona do pojemnika na fusy. Po osiągnięciu zaprogramowanej wagi silnik zatrzyma się, a na wyświetlaczu ponownie pojawi się zaprogramowana waga wstępna.

## REGULACJA USTAWIENIA MIELENIA:

Urządzenie Vario W+ posiada pokrętko dźwigni regulacji mikro (5) po lewej stronie wyświetlacza oraz pokrętko dźwigni regulacji makro (6) po prawej stronie. Ramię regulacji mikro służy do dokonywania mniejszych zmian w wielkości mielenia, natomiast ramię regulacji makro służy do dokonywania większych zmian. Dwanaście kliknięć przy regulacji mikro odpowiada jednemu kliknięciu przy regulacji makro. Ustawienie rozdrobnienia jest regulowane poprzez przesunięcie pokręteł dźwigni regulacji mikro i/lub makro w górę lub w dół. Przesunięcie ramienia dźwigni w górę spowoduje drobniejsze mielenie, natomiast przesunięcie ramienia dźwigni w dół spowoduje grubsze mielenie. Podczas regulacji stopnia rozdrobnienia, gdy w zbiorniku znajduje się kawa, silnik musi być włączony.

Przy ustawieniu 1M i ustawieniach drobniejszych, frezy (14) stykają się ze sobą w słyszalny sposób. Młynek jest tak skalibrowany, że w tym momencie stykają się one ze sobą i nie spowoduje to uszkodzenia frezów, jeśli będą one mieć w punkcie styku lub drobniej, **jeśli będzie mielona kawa**. Jednak dłuższa praca młynka bez kawy przy stykających się ze sobą frezach skraca żywotność frezów.

## WYBÓR USTAWIENIA MIELENIA DLA DANEJ METODY PARZENIA:

Ustawienia przedstawione w poniższej tabeli powinny być stosowane jako ogólny punkt wyjścia. Rzeczywista wielkość mielenia potrzebna do danej metody parzenia będzie się różnić w zależności od wielu czynników, takich jak: stopień palenia (jasne vs. ciemne), świeżość, wilgotność otoczenia, odmiana ziaren, zawartość olejków itp. Praktyka i osobiste preferencje pozwolą ostatecznie określić, które ustawienie jest odpowiednie dla pożądanego smaku, stylu parzenia i używanych ziaren.

Espresso	AeroPress	Hario V60	Automatyczne Kropłowniki	Chemex	Francuska Prasa
1Q*	3M	5M	6M	7M	9M

\* Mielenie espresso może wymagać dokładniejszej kalibracji. Więcej informacji na ten temat znajduje się w rozdziale Kalibracja młynka Burr.

W niektórych przepisach do opisanego wymaganej wielkości mielenia używa się opisów wizualnych, takich jak "zmielona do konsystencji soli koszernej". Aby wizualnie określić niezbędne ustawienie mielenia, zmielić niewielką ilość kawy do pojemnika na fusy (10), naciskając przycisk POCZATEK/ZATRZYMAC, a następnie nacisnąć go ponownie, aby zatrzymać mielenie. Sprawdzić stopień zmielenia. Jeśli wielkość mielenia jest zbliżona do pożądanej, należy użyć dźwigni mikroregulacji, aby precyzyjnie ustawić wielkość mielenia. Jeśli wielkość mielenia wymaga większej korekty, należy przestawić dźwignię makroregulacji w nowe położenie.

## PROGRAMOWANIE WAGOWE:

Różne aspekty funkcji wagi w Vario W+ mogą być regulowane w sposób opisany poniżej.

### Programowanie wstępnych ustawień wagi mielenia:

Vario W+ jest wyposażony w trzy programowalne przyciski presetów wagowych (9) oznaczone jako 1, 2, i 3. Każdy przycisk jest standardowo wyposażony w następujące ustawienia wagi (w gramach): 1 = 15,0g, 2 = 30,0g, 3 = 60,0g. Waga zapisana w każdym ustawieniu wstępnym może zostać zmieniona w następujący sposób:

1. **Wybierz ustawienie wstępne 1, 2 lub 3.**
2. **Naciskać przyciski strzałek w górę lub w dół, aby dostosować ustawienie wstępne wagi. Po osiągnięciu żądanej wartości wagi, naciśnij i przytrzymaj przez 3 sekundy przycisk presetu z numerem. Wartość masy ciała na wyświetlaczu zacznie migać, wskazując, że nowe ustawienie wstępne zostało zapisane.**
3. **Aby zaprogramować inne ustawienia wstępne, należy powtórzyć kroki 1 i 2. Te ustawienia wagi mielenia zostaną zapisane nawet po odłączeniu młynka od zasilania i ponownym jego podłączeniu.**

### Programowalny Offset:

Vario W+ jest wyposażony w programowalny offset. Fabrycznie offset ustawiony jest na 0,0 grama. Jeśli ilość zmielonej kawy stale przekracza ustawioną wagę, dodanie offsetu pozwoli na dokładniejsze dozowanie. Aby zmienić przesunięcie:

1. Odłączyć młynek od zasilania.
2. Podłączyć młynek z powrotem i przytrzymaj strzałki w górę i w dół, gdy młynek się uruchomi.
3. Na wyświetlaczu pojawi się aktualny offset.
4. Użyj strzałek w górę i w dół, aby zmienić offset o 1 dziesiątą część grama na raz. Offset musi być większy lub równy 0.0, a offset ujemny nie jest możliwy.

Nacisnąć przycisk POCZATEK/ZATRZYMAC, a nowy offset zostanie zapisany. Po zapisaniu, młynek powróci do ostatnio używanego ustawienia wagi mielenia i będzie można używać młynka z nowym przesunięciem.

## TRYB UŚPIENIA:

Aby zminimalizować zużycie energii w trybie czuwania, Vario W+ przejdzie automatycznie w "tryb uśpienia" po 3 minutach nieużywania. Podczas trybu uśpienia, wyświetlacz jest wyłączony. Aby "obudzić" Vario W+, należy nacisnąć dowolny przycisk. Młynek nie przejdzie w tryb uśpienia, gdy znajduje się w trybie override.

## TRYB OVERRIDE:

Silnik Vario W+ wyłączy się automatycznie, a na wyświetlaczu pojawi się komunikat Err2, jeśli w ciągu kilku sekund nie nastąpi znaczny wzrost wagi (dodatkowe informacje w części Rozwiązywanie problemów z kodami błędów poniżej). Tę funkcję można tymczasowo wyłączyć, zastępując wszystkie funkcje wyświetlacza inne niż funkcja POCZATEK/ZATRZYMAC. Tryb Override będzie przydatny, jeśli konieczna będzie ponowna kalibracja. Aby przełączyć młynek w tryb zastępczy:

1. Odłącz młynek od zasilania.
2. Podłącz młynek do prądu.
3. Gdy wyświetlacz zacznie się wyświetlać, przytrzymaj POCZATEK/ZATRZYMAC.
4. Kiedy młynek jest w trybie override, na ekranie pojawi się - - -.
5. Silnik będzie pracował w sposób ciągły po naciśnięciu przycisku POCZATEK/ZATRZYMAC i zatrzyma się po ponownym naciśnięciu POCZATEK/ZATRZYMAC.
6. Wyjdź z trybu nadrzędnego, odłączając młynek od zasilania i podłączając go ponownie.



## ROZWIĄZYWANIE PROBLEMÓW KODY BŁĘDÓW

Następujące kody mogą pojawić się na wyświetlaczu, aby wskazać, że wystąpił błąd w obsłudze.

**Err1:** Wskazuje, że waga na wadze jest powyżej żądanej wagi docelowej. Lampka kontrolna obok przycisku TARE (8) miga.

- Jeśli w pojemniku na fusy znajduje się już zmielona kawa powyżej wagi docelowej lub jeśli waga została wytarowana przed umieszczeniem pojemnika na fusy w młynku, wystąpi ten błąd.
- Błąd ten można skasować, naciskając przycisk TARE, aby wytarować wagę, lub opróżniając pojemnik na fusy.

**Err2:** Wskazuje, że czujnik wagowy nie zaobserwował znacznego wzrostu wagi w ciągu kilku sekund podczas mielenia.

- Może to oznaczać, że kawa nie jest mielona lub że kawa jest mielona wolniej niż oczekiwano.
- Upewnić się, że pojemnik na kawę ziarnistą (2) jest obrócony zgodnie z ruchem wskazówek zegara, aby włączyć górny wyłącznik blokujący i że pokrętło odcinające kawę ziarnistą (3) znajduje się w pozycji otwartej.
- Jeśli pojemnik znajduje się na swoim miejscu i jest otwarty, silnik pracuje, ale kawa nie jest mielona, mogło dojść do zatkania. Należy sprawdzić stronę Rozwiązywanie problemów na stronie Baratza.com w celu uzyskania informacji na temat usuwania zatorów.
- Niektóre odmiany i rodzaje palonej kawy mogą mieć się wolniej niż inne. W takim przypadku błąd ten można skasować, naciskając przycisk POCZATEK/ZATRZYMAC, a następnie wznowić mielenie, naciskając ponownie przycisk POCZATEK/ZATRZYMAC,

**Err3:** Wskazuje, że waga rejestruje wartość masy, która przekracza maksymalne obciążenie.

- Oznacza to najprawdopodobniej, że pojemnik na fusy jest zakleszczony na platformie wagi (15) lub na platformie jest umieszczony zbyt duży ciężar.
- Zdjąć pojemnik z wagi i założyć go ponownie, upewniając się, że spoczywa on równo na platformie wagi i nie styka się z innymi częściami młynka. Błąd zostanie skasowany automatycznie.

**Err 4:** Wskazuje, że wyświetlacz nie otrzymuje sygnału z wagi.

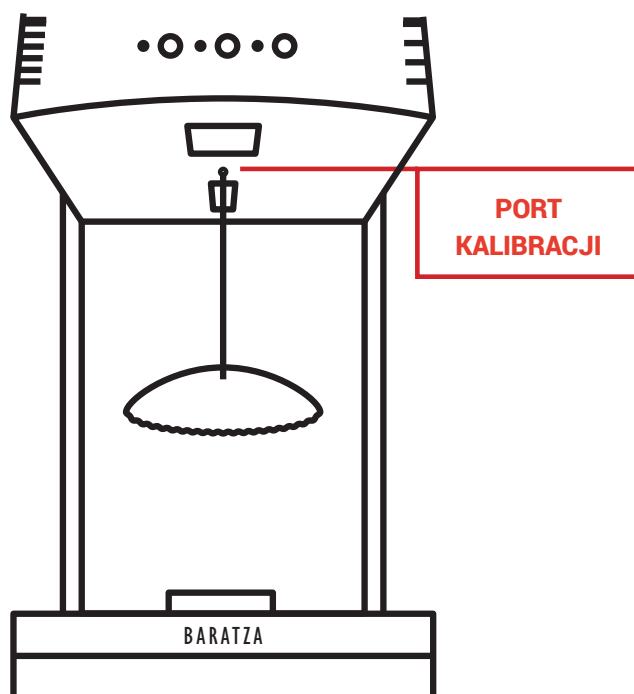
- Prawdopodobnie oznacza to uszkodzenie ogniwa obciążnikowego lub wewnętrzne odłączenie przewodu ogniwa obciążnikowego.
- Należy skontaktować się z działem pomocy technicznej firmy Baratza w celu znalezienia dalszych kroków i rozwiązań problemów.

# KALIBRACJA FREZÓW

Fabryczna kalibracja Vario W+ dostosowuje się do szerokiego zakresu metod parzenia, a kalibracja nie powinna wymagać dostosowania do większości metod parzenia. Jednakże, jeśli Vario W+ nie jest w stanie zmielić wystarczająco drobno lub wystarczająco grubo dla danej metody parzenia przy odpowiednio najdrobniejszych i najgrubszych ustawieniach, należy postępować zgodnie z poniższymi instrukcjami.

## ABY PONOWNIE SKALIBROWAĆ MŁYNEK DO USTAWIENÍ FABRYCZNYCH:

1. Opróżnij wszystkie ziarna z młynka.
2. Postępować zgodnie z instrukcjami zawartymi w części "Operacja mielenia" niniejszej instrukcji, aby przejść do trybu override.
3. Obniżyć dźwignie mikro (5) i makro (6) do najniższego poziomu.
4. Przy założonym zbiorniku i pojemniku na fusy (10), nacisnąć POCZATEK/ZATRZYMAC (7) i uruchomić młynek na tyle długo, aby wydalił resztki kawy; po wydaleniu resztek kawy nacisnąć POCZATEK/ZATRZYMAC.
5. Wyjąć pojemnik na fusy i włożyć narzędzie do kalibracji (11) w okrągły otwór za rynną wylotową, aż narzędzie osadzi się w łbie śruby kalibracyjnej wewnątrz.
6. Nacisnąć POCZATEK/ZATRZYMAC, aby uruchomić silnik.



7. Przy pracującym silniku przesunąć ramię makro w górę do ustawienia 1 lub do momentu usłyszenia kontaktu z frezami w zależności od tego, co nastąpi wcześniej. Jeśli podczas regulacji dźwigni makro nie stwierdzono kontaktu z frezami przesunąć ramię mikro na M lub do punktu, w którym frezy się stykają, w zależności od tego, co nastąpi wcześniej.
8. Jeśli ustawienie mielenia jest na 1M, a frezy nie stykają się, należy użyć narzędzia do kalibracji i przekręcić śrubę kalibracyjną w kierunku drobniejszego mielenia (zgodnie z oznaczeniem na narzędziu), aż do usłyszenia zmiany skoku silnika. Spowoduje to powrót młynka do kalibracji fabrycznej.
9. Jeśli frezy zetkną się przed osiągnięciem ustawienia 1M:
  - a. Włożyć narzędzie i obrócić śrubę kalibracyjną w kierunku przeciwnym do strzałki na narzędziu, aby poluzować śrubę kalibracyjną i tym samym zgrubnie skalibrować.
  - b. Ustawić ramię makro na 1, a ramię mikro na M. Jeśli przed osiągnięciem tego ustawienia słyszalna jest zmiana skoku silnika, może być konieczne dalsze poluzowanie śruby kalibracyjnej.
  - c. Przy ustawieniu ramion dźwigni na 1M, dokręcać śrubę kalibracyjną aż do usłyszenia kontaktu z frezem.
10. Po zakończeniu kalibracji frezów, odłączyć młynek od zasilania i podłączyć go do sieci, aby wyjść z trybu przesterowania.

**Punkt kalibracji może być ustawiony w dowolnym miejscu pomiędzy 1A a 3Q, w zależności od preferencji użytkownika. Nie zaleca się ustawiania punktu kalibracji poza tymi parametrami.**

# CZYSZCZENIE MŁYNKA

Rutynowe czyszczenie młynka jest ważne, aby zapewnić, że młynek działa zgodnie z przeznaczeniem. Przy standardowym użytkowaniu domowym młynek powinien być czyszczony przynajmniej raz w miesiącu. Jeśli używana jest ciemno palona kawa, kawa oleista lub kawa aromatyzowana (z dodatkiem olejków), może być konieczne częstsze czyszczenie.

**Ostrożnie: Nie należy wkładać pojemnika na ziarna, pokrywy pojemnika ani pojemnika na fusy do zmywarki. Myć wyłącznie ręcznie. Nie zanurzaj obudowy młynka w wodzie. NIE myć wodą frezów.**

## WYJMOWANIE ZBIORNIKA:

1. Upewnić się, że pokrętło odcinające ziarna (3) na lejku (2) jest w pozycji zamkniętej. Strona z napisem "CLOSED" na pokrętle odcinającym powinna być skierowana do góry.
2. Chwycić lej i obrócić go w kierunku przeciwnym do ruchu wskazówek zegara, aby go odblokować.
3. Podnieś zbiornik do góry i zdejmij go z młynka.

## CZYSZCZENIE ZBIORNIKA I POJEMNIKA NA FUSY:

1. Opróżnić lej i pojemnik na fusy (10), jeśli w którymś z nich znajduje się kawa.
2. Umyć lej i pojemnik na fusy ciepłą wodą z mydłem za pomocą miękkiej gąbki lub ściereczki. W razie potrzeby wypłukać. Części można osuszyć czystą, suchą ściereczką lub odstawić do wyschnięcia na powietrzu.

## CZYSZCZENIE FREZÓW I KOMORY MIELENIA:

Aby ręcznie wyczyścić frezy (14) i komorę mielenia, należy zdjąć z młynka górny uchwyt frezów (13).

1. Umieścić dołączone do zestawu narzędzie do usuwania frezów (12) na górnym nośniku frezów w taki sposób, aby nacięcia na narzędziu zazębiły się ze skrzydełkami na górnym nośniku frezów
2. Obracać narzędziem do usuwania frezów w kierunku zgodnym z ruchem wskazówek zegara, aby odkręcić górny nośnik frezów z komory mielenia.<sup>3</sup> Odłożyć narzędzie do usuwania frezów na bok.
3. Po całkowitym odkręceniu górnego nośnika frezu podnieść go do góry, aby wyjąć go z młynka.

## CZYSZCZENIE GÓRNEGO NOŚNIKA I GÓRNEGO TRZPIENIA FREZARSKIEGO:

1. Trzymając górny uchwyt wiertła w jednej ręce, za pomocą niemetalowej szczoteczki z włosiem, np. szczoteczki do zębów, oczyścić okolice uchwytu wiertła oraz powierzchnię górnego frezu.
2. Aby dokładniej oczyścić górny nośnik frezu, należy użyć małego płaskiego śrubokręta do wykręcenia śrub mocujących frez w nośniku. Odłożyć śruby i wiertło na bok i użyć szczotki z włosia niemetalowego do czyszczenia pozostałej części górnego nośnika wiertła, jak również tylnej części wiertła. Po zakończeniu czyszczenia frezu i nośnika, użyć śrubokręta do ponownego zamontowania śrub i frezu. Podczas ponownego montażu uważać, aby nie dokręcić zbyt mocno śrub.

## CZYSZCZENIE KOMORY MIELENIA, DOLNEGO NOŚNIKA I DOLNEGO FREZU

**Uwaga: Nie zaleca się demontażu dolnego nośnika frezu.**

1. Użyć niemetalowej szczotki o sztywnym włosiu, takiej jak szczoteczka do zębów, aby wyczyścić obszar wokół dolnego frezu oraz powierzchnię dolnego frezu.
2. W celu dokładniejszego oczyszczenia dolnego uchwytu frezu należy odkręcić śruby mocujące frez w uchwycie za pomocą małego płaskiego śrubokręta. Odłożyć śruby na bok i wyjąć frez z uchwytu. Następnie za pomocą szczotki wyczyścić górną część dolnego uchwytu, tylną część wiertła oraz otwór wylotu kawy. Po zakończeniu czyszczenia frezu i elementu nośnego, za pomocą śrubokręta ponownie zamontować śruby i frez. Podczas ponownego montażu uważać, aby nie dokręcić zbyt mocno śrub.

<sup>3</sup> Jeśli górny nośnik frezu nie obraca się zgodnie z ruchem wskazówek zegara przy użyciu samego narzędzia do usuwania frezów, można użyć szczypiec do uchwycenia narzędzia w celu uzyskania dodatkowej dźwigni.

## PONOWNY MONTAŻ GÓRNEGO NOŚNIKA FREZÓW:

1. Umieścić górny nośnik frezów na górze komory mielenia. Powinien on znajdować się na równi z komorą mielenia. Jeśli nie jest wypoziomowany, nie będzie się prawidłowo gwintował.
2. Za pomocą narzędzia do usuwania frezów obrócić górny nośnik frezów w kierunku przeciwnym do ruchu wskazówek zegara i ostrożnie wkręcić go w komorę mielenia. Wkręcanie górnego nośnika frezów do komory mielenia powinno odbywać się płynnie i z minimalnym oporem. Jeśli trudno jest obrócić górny uchwyt frezu, obrócić go w kierunku zgodnym z ruchem wskazówek zegara, aby uwolnić go z gwintu, upewnić się, że urządzenie jest wypoziomowane, a gwinty komory mielenia i uchwytu frezu są wolne od zmielonej kawy, a następnie spróbować ponownie.

## STOSOWANIE TABLETEK CZYSZCZĄCYCH

Tabletki czyszczące do młynka są przeznaczone do pochłaniania i usuwania zapachów oraz pozostałości olejku kawowego i należy je traktować jako uzupełnienie normalnego czyszczenia. Tabletki czyszczące do młynka powinny być jedyną substancją używaną do czyszczenia wnętrza młynka. Należy pamiętać, że tabletki czyszczące nie zastępują normalnych czynności czyszczących wymienionych powyżej i nie mogą być stosowane do usuwania zatorów. W celu wyczyszczenia tabletek czyszczących młynka:

1. Wyjąć wszystkie ziarna z pojemnika i użyć przycisku POCZATEK/ZATRZYMAC (7), aby uruchomić młynek w celu wydalenia kawy, która pozostała w młynku.
2. Ustawić stopień mielenia na 10 i umieścić zalecaną ilość wybranych tabletek czyszczących w pustym pojemniku na kawę ziarnistą. Ustawić docelową wagę mielenia równą lub większą od wagi tabletek czyszczących młynek.
3. Włożyć pojemnik na fusy, a następnie nacisnąć przycisk POCZATEK/ZATRZYMAC. Zmieleć wszystkie tabletki do pojemnika.
4. Po zakończeniu zaleca się zmielenie około 30 g kawy (lub zalecanej ilości podanej w instrukcji tabletki czyszczącej), aby usunąć pozostałości po tabletkach.
5. Wyrzucić zmielone tabletki/ kawę.

# GWARANCJA I SERWIS

## INFORMACJE DOTYCZĄCE GWARANCJI W USA I KANADZIE

Ograniczona gwarancja na młynki Baratza wynosi 1 rok od daty zakupu. Gwarancja obejmuje wszelkie wady materiałowe i wykonawcze (części i robocizna), w tym bezpłatny transport do i z naszego zakładu naprawczego na terenie USA i Kanady. Gwarancja nie obejmuje: niewłaściwego użytkowania, braku czyszczenia, nadużywania, normalnego zużycia, braku właściwej regulacji, ciał obcych (kamienie, śruby, itp.) w ziarnach lub użycia niezgodnego z przeznaczeniem do mielenia całych palonych ziaren kawy (palonych poza 1. pęknięciem). Jeśli zakupiony młynek ulegnie awarii w ciągu jednego roku, należy wysłać wiadomość e-mail na adres support@baratza.com lub zadzwonić pod numer +1 425-641-1245 lub pod bezpłatny numer 877-701-2021. Dodatkowe informacje dotyczące gwarancji, pomocy technicznej i rozwiązywania problemów można znaleźć na stronie www.baratza.com.

**Uwaga:** Młynki zakupione w USA lub Kanadzie i wysłane lub wywiezione z kraju objęte są roczną gwarancją na części. Jeśli młynek ulegnie awarii w ciągu jednego roku od daty zakupu, wystarczy wysłać do nas e-mail na adres support@baratza.com lub zadzwonić pod numer +1 425-641-1245. Przed skontaktowaniem się z firmą Baratza prosimy o podanie następujących informacji: 1) Dowód daty zakupu oraz 2) Model i numer seryjny (umieszczony na spodzie młynka). Przedstawiciel firmy Baratza odpowie, aby określić problem i zaproponować sposób jego rozwiązania. Klient jest odpowiedzialny za opłacenie kosztów transportu oraz wszelkich ceł i podatków za części zamienne, które może wysłać firma Baratza. Klient jest również odpowiedzialny za zapewnienie wszelkiej robocizny niezbędnej do naprawy młynka.

## INFORMACJE O GWARANCJI MIĘDZYNARODOWEJ

We wszystkich krajach poza USA i Kanadą, gwarancja, wsparcie i serwis są świadczone przez międzynarodowego sprzedawcę detalicznego, u którego młynek został zakupiony. Jeśli młynek został zakupiony u sprzedawcy spoza kraju, w którym mieszka klient, może on być odpowiedzialny za wszelkie koszty wysyłki w celu naprawy młynka i może być zmuszony do opłacenia serwisu.

## DOWÓD ZAKUPU I REJESTRACJA PRODUKTU

Młynek można zarejestrować na stronie [www.baratza.com/register-your-grinder](http://www.baratza.com/register-your-grinder). Rejestracja umożliwi nam kontakt z osobą rejestrującą w mało prawdopodobnym przypadku zgłoszenia dotyczącego bezpieczeństwa produktu i pomoże nam w przestrzeganiu przepisów ustawy o bezpieczeństwie produktów konsumenckich (Consumer Product Safety Act). Numer seryjny znajduje się na spodzie młynka. Prosimy o zachowanie dowodu sprzedaży, na którym widnieje data zakupu.

## W PRZYPADKU NAPRAW LUB PYTAŃ

Email: support@baratza.com

Części zamienne i informacje na stronie: [www.baratza.com](http://www.baratza.com)

Pomoc w rozwiązywaniu problemów:  
[www.baratza.com/troubleshooting](http://www.baratza.com/troubleshooting)