

Vario W+™

ВВЕДЕНИЕ

Благодарим Вас за выбор кофемолки Vario W+! С Vario W+ готовить кофе профессионального качества в домашних условиях стало как никогда просто.

Vario W+ представляет собой компактную кофемолку с весовым критерием, предназначенную для помола зерен для различных способов приготовления кофе. Vario W+ имеет небольшие габариты, интуитивно понятную панель управления, весовую шкалу с точностью до десятых долей грамма, а также рычаги макро- и микро-регулировки для точной настройки помола.

Кофемолка оснащена плоскими стальными жерновами диаметром 54 мм. Сменные стальные жернова обычно служат около 10 лет при стандартном домашнем использовании.



СОДЕРЖАНИЕ

ИНФОРМАЦИЯ ПО ТЕХНИКЕ БЕЗОПАСНОСТИ	3
ОБОЗНАЧЕНИЕ ДЕТАЛЕЙ	4
НАСТРОЙКА КОФЕМОЛКИ	5
ПРОЦЕСС ПОМОЛА	6
КАЛИБРОВКА ЖЕРНОВОВ	10
ОЧИСТКА КОФЕМОЛКИ	12
ГАРАНТИЯ И СЕРВИСНОЕ ОБСЛУЖИВАНИЕ	15

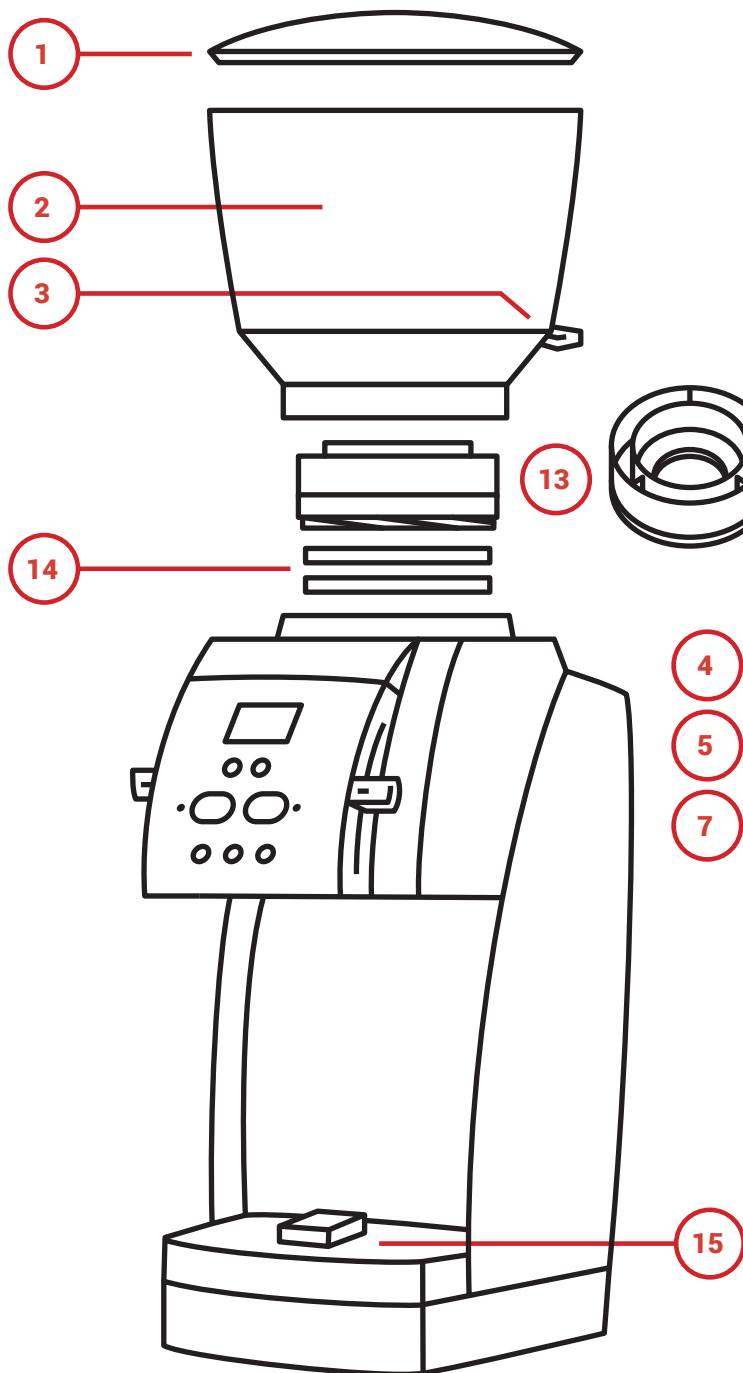
ИНФОРМАЦИЯ ПО ТЕХНИКЕ БЕЗОПАСНОСТИ

Сохраните эти инструкции для дальнейшего использования. Пожалуйста, ознакомьтесь с нижеприведенной информацией очень внимательно. Она содержит важные инструкции относительно безопасного использования этого устройства

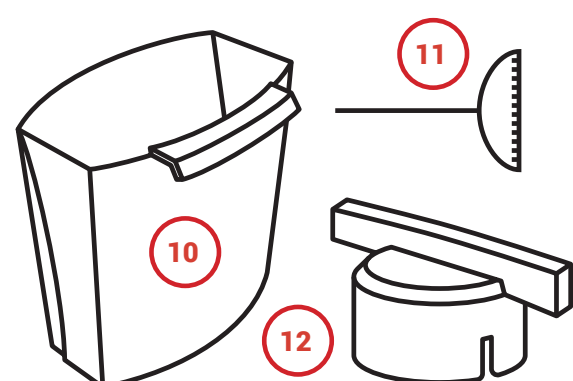
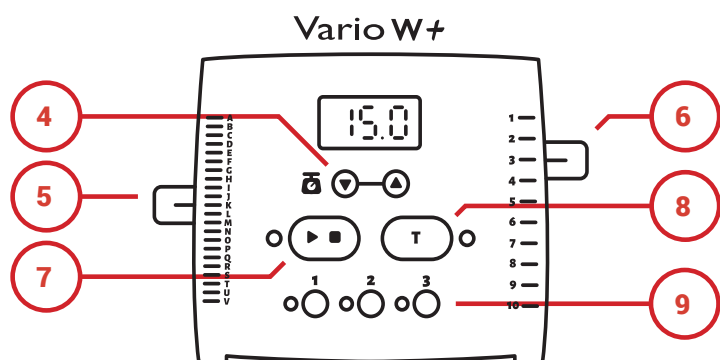
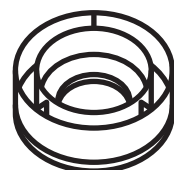
- ! Используйте только с переменным током и соответствующим напряжением. См. этикетку на основании кофемолки для определения правильного напряжения.
- ! Очищайте корпус кофемолки только сухой или слегка влажной тканью. Не погружайте кофемолку, вилку или шнур в воду или любую другую жидкость.
- ! Baratza не несет никакой ответственности или гарантийных обязательств за ущерб или травмы, полученные в результате использования кофемолки не по назначению (т.е. для помола обжаренных цельных кофейных зерен), при неправильной эксплуатации или ремонте.
- ! Нельзя использовать кофемолку с поврежденным шнуром или вилкой. Если шнур питания поврежден, он должен быть заменен производителем, работником сервисной службы или лицом с аналогичной квалификацией, во избежание опасности.
- ! Храните прибор и шнур питания в месте, недоступном для детей младше 8 лет.
- ! Не оставляйте ВКЛЮЧЕННУЮ кофемолку без присмотра.
- ! Этим прибором могут пользоваться дети старше 8 лет и лица с ограниченными физическими, сенсорными или умственными способностями, или лица с недостатком знаний и опыта, но только находясь под наблюдением взрослого, получив инструктаж относительно безопасного использования прибора и понимая возможные опасности.
- ! Очистка и обслуживание прибора не должны производиться детьми без присмотра взрослых.
- ! Всегда отключайте кофемолку от электросети перед ее очисткой, разборкой или сборкой. При отключении вытаскивайте вилку из розетки, а не тяните ее за шнур.

ВНИМАНИЕ: ВСЕГДА отключайте шнур электропитания перед очисткой кофемолки.

ОБОЗНАЧЕНИЕ ДЕТАЛЕЙ



- | | |
|---|--|
| 1. Крышка загрузочной воронки | 8. Кнопка тарирования |
| 2. Загрузочная воронка для кофейных зерен | 9. Предустановки веса помола |
| 3. Запорная ручка подачи зерен | 10. Контейнер для молотого кофе |
| 4. Кнопки регулировки предустановки веса помола | 11. Инструмент для калибровки жерновов |
| 5. Ручка рычага микро-регулировки | 12. Инструмент для извлечения жерновов |
| 6. Ручка рычага макро-регулировки | 13. Держатель верхнего жернова |
| 7. Кнопка СТАРТ/СТОП | 14. Стальные жернова |
| | 15. Платформа весов |



НАСТРОЙКА КОФЕМОЛКИ

1. Установите кофемолку на ровную поверхность.
2. Вымойте ручную загрузочную воронку (2), крышку загрузочной воронки (1) и контейнер для молотого кофе (10) в теплой мыльной воде, прополощите и оставьте сушиться на воздухе или вытрите насухо чистой тканью.
3. Установка загрузочной воронки: загрузочная воронка должна располагаться вертикально, а запорная ручка (3) должна быть направлена в левую заднюю часть кофемолки. Поместите загрузочную воронку на верхнюю часть кофемолки и найдите точку, в которой она встанет на место. Нажмите на загрузочную воронку и поверните ее по часовой стрелке, чтобы отцентрировать запорную ручку и зафиксировать загрузочную воронку. Загрузочная воронка должна быть зафиксирована для того, чтобы сработал микропереключатель, и кофемолка могла работать.¹
4. Установка контейнера для молотого кофе: держите контейнер за передний выступ отверстием вверх. Отцентрируйте контейнер для молотого кофе в передней части кофемолки и аккуратно задвиньте его на платформу весов.
5. Подключите кофемолку к сети. Дисплей должен загореться и выполнить процесс запуска.
6. Ознакомьтесь с таблицей настроек помола на стр. 7 и с помощью рычагов макро-регулировки (5) и микро-регулировки (6) задайте степень помола.²
7. Добавьте зерна в загрузочную воронку. Убедитесь, что запорная ручка подачи зерен находится в открытом положении. Надпись «OPEN» на запорной ручке должна быть обращена вверх.

¹ Загрузочную воронку лучше устанавливать вместе с крышкой – это облегчит установку.

² Наличие зерен между жерновами будет создавать сопротивление при настройке более тонкого помола. Более тонкую настройку следует выполнять либо во время работы кофемолки, либо при полном отсутствии кофе в кофемолке.

ПРОЦЕСС ПОМОЛА

После настройки кофемолки, как описано в предыдущем разделе, нажмите кнопку предустановки (9). На дисплее отобразится соответствующий запрограммированный вес помола в граммах. Нажмите СТАРТ/СТОП (7), чтобы начать помол. Во время помола на дисплее будет отображаться вес кофе по мере его поступления в контейнер для молотого кофе. При достижении заданного веса двигатель остановится, а дисплей будет сброшен к предварительно заданному весу.

РЕГУЛИРОВКА СТЕПЕНИ ПОМОЛА:

Vario W+ имеет рычаг микро-регулировки (5) слева от дисплея и рычаг макро-регулировки (6) справа от него. Рычаг микро-регулировки используется для небольших изменений степени помола, а рычаг макро-регулировки – для более значительных изменений. Двенадцать щелчков микро-регулировки соответствуют одному щелчку макро-регулировки. Степень помола регулируется перемещением рычагов микро- и/или макро-регулировки вверх и вниз. Перемещение рычага вверх приведет к более тонкому помолу, а вниз – к более грубому. При наличии кофейных зерен в загрузочной воронке настройка более тонкого помола должна осуществляться при работающем двигателе.

При настройке помола 1М и тоньше, жернова (14) будут слышимо соприкасаться друг с другом. Кофемолка откалибрована таким образом, что при указанной настройке жернова соприкасаются, но **при наличии перемалываемого кофе**, помол в точке контакта жерновов и еще более тонкий помол не повредит кофемолке. Однако работа кофемолки вхолостую (без кофе) при длительном контакте жерновов сократит срок службы жерновов.

ВЫБОР НАСТРОЙКИ ПОМОЛА В ЗАВИСИМОСТИ ОТ СПОСОБА ПРИГОТОВЛЕНИЯ КОФЕ:

Настройки, приведенные в таблице ниже, являются ориентировочными. Фактическая степень помола, необходимая для конкретного способа приготовления кофе, зависит от множества факторов, таких как: степень обжарки (светлая или темная), свежесть зерен, влажность окружающей среды, сорт зерен, содержание масла в зернах и т.д. Практика и личные предпочтения помогут определить, какая настройка подходит для используемых зерен, способа приготовления и получения желаемого вкуса.

Эспрессо	AeroPress™	Hario V60™	Автоматические капельные кофеварки	Chemex™	Френч-пресс
1Q*	3M	5M	6M	7M	9M

* Для помола эспрессо может потребоваться более тонкая калибровка. Подробную информацию см. в разделе «Калибровка жерновов»

В некоторых рецептах требуемая степень помола описывается визуально, например, «помол до консистенции кошерной соли». Чтобы визуально определить необходимую настройку помола, измельчите небольшое количество кофе в контейнер для молотого кофе (10), нажав кнопку СТАРТ/СТОП, после чего нажмите ее еще раз, чтобы остановить помол. Проверьте степень помола. Если она близка к желаемой, используйте рычаг микро-регулировки для дополнительной настройки степени помола. Если степень помола требует значительной корректировки, установите рычаг макро-регулировки в новое положение.

ПРОГРАММИРОВАНИЕ ПО ВЕСУ:

Vario W+ позволяет регулировать различные аспекты функции веса, как описано ниже.

Программирование предустановок веса помола:

Vario W+ оснащена тремя программируемыми кнопками предустановки веса (9). Кнопки помечены цифрами 1, 2 и 3. Каждая кнопка имеет следующие заводские предустановки веса (в граммах): 1 = 15,0 г, 2 = 30,0 г, 3 = 60,0 г. Вес, заданный для каждой предустановки, можно регулировать следующим образом:

- Выберите предустановку 1, 2 или 3.**
- Нажимайте кнопки со стрелками вверх или вниз для корректировки предустановки веса. Как только будет достигнуто желаемое значение веса, нажмите и удерживайте кнопку с номером предустановки в течение 3 секунд. Значение веса на дисплее мигнет, подтверждая, что новая предустановка сохранена.**
- Чтобы запрограммировать другие предустановки, повторите шаги 1 и 2. Настройки веса помола сохраняются, даже если кофемолку отключить от сети, а затем снова подключить.**

Программируемое смещение:

Vario W+ оснащена функцией программируемого смещения. Заводская настройка смещения составляет 0,0 грамм. Если количество молотого кофе постоянно превышает заданный вес, увеличение смещения позволит более точно дозировать кофе. Чтобы изменить смещение:

1. Отключите кофемолку от сети.
2. Снова подключите кофемолку к сети и удерживайте кнопки со стрелками вверх и вниз, пока кофемолка загружается.
3. На дисплее появится текущее значение смещения.
4. Используйте кнопки со стрелками вверх и вниз, чтобы изменить смещение на одну десятую грамма за одно нажатие. Смещение должно быть равным или выше 0,0, отрицательное значение смещения невозможно.

Нажмите кнопку СТАРТ/СТОП, чтобы сохранить новое смещение. После сохранения кофемолка вернется к последней заданной предустановке веса помола и будет работать с учетом нового смещения.

СПЯЩИЙ РЕЖИМ:

Чтобы свести к минимуму энергопотребление в режиме ожидания, кофемолка Vario W+ автоматически переходит в «спящий режим» по истечении 3 минут неиспользования. В спящем режиме дисплей выключается. Чтобы «разбудить» Vario W+, нажмите любую кнопку. При включенном режиме блокировки кофемолка не переходит в спящий режим.

РЕЖИМ БЛОКИРОВКИ:

Двигатель Vario W+ автоматически отключится, а на дисплее появится сообщение Err2, если в течение нескольких секунд не произойдет существенного увеличения веса (дополнительная информация приведена ниже в разделе «Устранение неисправностей с кодами ошибок»). Эту функцию можно временно отключить, заблокировав все функции дисплея, кроме функции СТАРТ/СТОП. Режим блокировки будет полезен при необходимости калибровки. Чтобы перевести кофемолку в режим блокировки:

1. Отключите кофемолку от сети.
2. Подключите кофемолку к сети.
3. При запуске дисплея нажмите и удерживайте кнопку СТАРТ/СТОП.
4. Когда кофемолка находится в режиме блокировки, на экране отображается - - -.
5. После нажатия кнопки СТАРТ/СТОП двигатель будет работать непрерывно и остановится после повторного нажатия кнопки СТАРТ/СТОП.
6. Чтобы выйти из режима блокировки, отключите кофемолку от сети, а затем снова подключите ее.

УСТРАНЕНИЕ НЕИСПРАВНОСТЕЙ С КОДАМИ ОШИБОК

На дисплее могут появляться следующие коды, указывающие на ошибку в работе кофемолки.

Err1: Указывает на то, что вес на весах превышает заданный вес. При этом загорится индикатор рядом с кнопкой тарирования (8).

- Эта ошибка возникает, если в контейнере для молотого кофе уже находится молотый кофе, превышающий заданный вес, или если весы были тарированы до установки контейнера для молотого кофе на кофемолку.
- Эту ошибку можно устранить, нажав кнопку тарирования, чтобы тарировать весы, или опустошив контейнер для молотого кофе.

Err2: Указывает на то, что датчик нагрузки не зафиксировал существенного увеличения веса в течение нескольких секунд помола.

- Это может указывать на то, что кофе либо не перемалывается, либо перемалывается медленнее, чем ожидалось.
- Убедитесь, что при установке загрузочной воронки для зерен (2) она была повернута по часовой стрелке для срабатывания верхнего блокирующего переключателя, а запорная ручка подачи зерен (3) находится в открытом положении.
- Если загрузочная воронка установлена на место и открыта, двигатель работает, но кофе не перемалывается, возможно, образовался засор. Информацию об устранении засоров можно найти на странице «Устранение неисправностей» на сайте Baratza.com.
- Некоторые сорта и степени обжарки кофе могут перемалываться медленнее, чем другие. В этом случае ошибку можно устранить, нажав кнопку СТАРТ/СТОП, а затем возобновить помол, нажав кнопку СТАРТ/СТОП еще раз.

Err3: указывает на то, что весы регистрируют значение веса, превышающее максимальную нагрузку.

- Скорее всего, это означает, что контейнер для молотого кофе застрял на платформе весов (15) или на платформу весов помещен чрезмерный вес.
- Снимите контейнер для молотого кофе с весов и снова установите его на место, убедившись, что он ровно стоит на платформе весов и не касается других частей кофемолки. Ошибка исчезнет автоматически.

Err 4: Указывает на то, что дисплей не получает сигнала от весов.

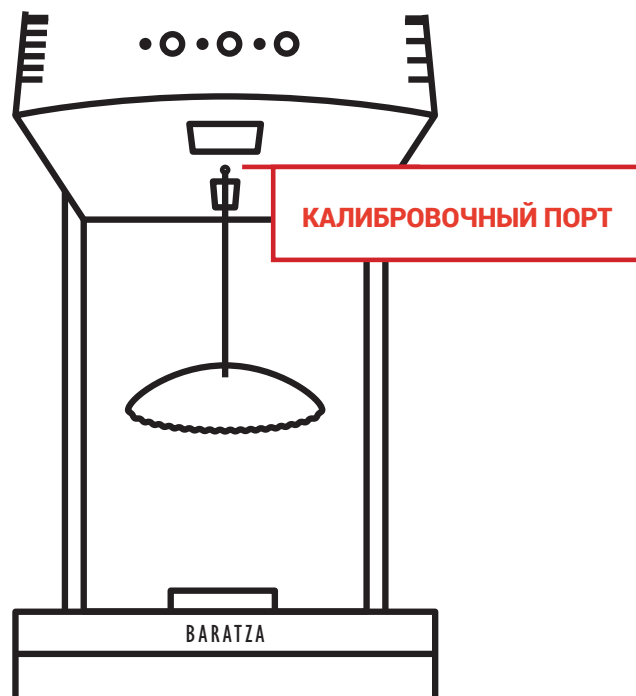
- Скорее всего, это означает повреждение датчика нагрузки или внутреннее отсоединение провода датчика нагрузки.
- Пожалуйста, обратитесь в службу поддержки Baratza для дальнейших действий и решений по устранению неисправностей.

КАЛИБРОВКА ЖЕРНОВОВ

Заводская калибровка Vario W+ подходит для широкого спектра способов заваривания кофе, и для большинства из них калибровку не нужно настраивать сразу же после покупки. Однако, если при настройках самого тонкого и самого грубого помола кофемолка Vario W+ не обеспечивает достаточно тонкий или достаточно грубый помол для определенного способа заваривания, следуйте приведенным ниже инструкциям.

ЧТОБЫ ОТКАЛИБРОВАТЬ КОФЕМОЛКУ ДО ЗАВОДСКИХ НАСТРОЕК, ВЫПОЛНИТЕ СЛЕДУЮЩИЕ ДЕЙСТВИЯ:

1. Высыпьте все зерна из кофемолки.
2. Следуйте инструкциям в разделе «Процесс помола» данного руководства, чтобы войти в режим блокировки.
3. Опустите микро (5) и макро (6) рычаги вплоть до самого низа шкалы.
4. Установив загрузочную воронку и контейнер для молотого кофе (10), нажмите СТАРТ/СТОП (7) и позвольте кофемолке поработать достаточно долго, чтобы удалить остатки кофе; когда остатки кофе будут удалены, нажмите СТАРТ/СТОП.
5. Снимите контейнер для молотого кофе и вставьте инструмент для калибровки (11) в круглое отверстие позади разгрузочного желоба, пока инструмент не войдет в головку калибровочного винта внутри.
6. Нажмите СТАРТ/СТОП, чтобы запустить двигатель.
7. При работающем двигателе переместите рычаг



макро-регулировки вверх в положение 1 или до тех пор, пока не услышите звук касания жерновов, в зависимости от того, что произойдет раньше.3 Если при регулировке макро-рычага не было слышно касания жерновов, переместите рычаг микро-регулировки вверх до настройки М или до точки касания жерновов, в зависимости от того, что произойдет раньше.

8. Если настройка помола установлена на 1М, а жернова не соприкасаются, используйте инструмент для калибровки, чтобы повернуть калибровочный винт в сторону более тонкого помола (как указано на инструменте), пока не услышите изменение скорости двигателя. Это вернет кофемолку к заводской калибровке.
9. Если жернова соприкасаются до достижения настройки 1М:
 - a. Вставьте инструмент для калибровки и поверните калибровочный винт в направлении, противоположном стрелке на инструменте, чтобы ослабить калибровочный винт, тем самым сделав калибровку грубее.
 - b. Переместите рычаг макро-регулировки в положение 1, а рычаг микро-регулировки - в положение М. Если изменение скорости двигателя слышно до достижения этой настройки, нужно еще больше ослабить калибровочный винт.
 - c. Установив рычаги регулировки в положение 1М, затягивайте калибровочный винт до тех пор, пока не услышите звук касания жерновов.
10. После калибровки жерновов отключите кофемолку от сети, а затем снова подключите, чтобы выйти из режима блокировки.

Точку калибровки можно установить в любом месте между настройками 1А и 3Q в зависимости от предпочтений пользователя. Не рекомендуется устанавливать точку калибровки за пределами этого диапазона.

ОЧИСТКА КОФЕМОЛКИ

Регулярная очистка кофемолки важна для обеспечения ее правильной работы. При стандартном домашнем использовании кофемолку следует чистить не реже одного раза в месяц. Если используется кофе темной обжарки, маслянистый или ароматизированный кофе (с добавлением масел), может потребоваться более частая очистка.

Внимание: не помещайте загрузочную воронку, крышку загрузочной воронки или контейнер для молотого кофе в посудомоечную машину. Очищайте только руками. Не погружайте корпус кофемолки в воду. НЕ МОЙТЕ жернова в воде.

ИЗВЛЕЧЕНИЕ ЗАГРУЗОЧНОЙ ВОРОНКИ:

1. Убедитесь, что запорная ручка подачи зерен (3) на загрузочной воронке (2) находится в закрытом положении. Сторона язычка с надписью «CLOSED» на запорной ручке должна быть обращена вверх.
2. Поверните загрузочную воронку против часовой стрелки, чтобы разблокировать ее.
3. Поднимите загрузочную воронку вверх и снимите ее с кофемолки.

ОЧИСТКА ЗАГРУЗОЧНОЙ ВОРОНКИ И КОНТЕЙНЕРА ДЛЯ МОЛОТОГО КОФЕ:

1. Удалите остатки кофе из загрузочной воронки и контейнера для молотого кофе (10).
2. Промойте загрузочную воронку и контейнер для молотого кофе в теплой мыльной воде с помощью мягкой губки или ткани. При необходимости прополосните. Детали можно протереть насухо чистой сухой тканью или оставить сушиться на воздухе.

ОЧИСТКА ЖЕРНОВОВ И КАМЕРЫ ПОМОЛА:

Для ручной очистки жерновов (14) и камеры помола, необходимо снять с кофемолки держатель верхнего жернова (13).

1. Установите входящий в комплект инструмент для извлечения жерновов (12) на держатель верхнего жернова так, чтобы пазы на инструменте совпали с выступами на держателе верхнего жернова.
2. Поверните инструмент для извлечения жерновов по часовой стрелке, чтобы отвинтить держатель верхнего жернова от камеры помола.³ Отложите инструмент для извлечения жерновов в сторону.
3. Когда держатель верхнего жернова будет полностью отвинчен, поднимите его вверх и снимите с корпуса кофемолки.

ОЧИСТКА ДЕРЖАТЕЛЯ ВЕРХНЕГО ЖЕРНОВА И ВЕРХНЕГО ЖЕРНОВА:

1. Возьмите держатель верхнего жернова и при помощи неметаллической щетки со щетиной, например, зубной щетки, очистите область вокруг держателя жернова, а также поверхность верхнего жернова.
2. Для более глубокой очистки держателя верхнего жернова используйте маленькую плоскую отвертку, чтобы выкрутить винты, удерживающие жернов в держателе. Отложите винты и жернов в сторону и при помощи неметаллической щетки со щетиной очистите оставшуюся часть держателя верхнего жернова, а также заднюю часть жернова. После очистки жернова и держателя установите винты и жернов на место с помощью отвертки. Следите за тем, чтобы не перетянуть винты при повторной установке.

ОЧИСТКА КАМЕРЫ ПОМОЛА, ДЕРЖАТЕЛЯ НИЖНЕГО ЖЕРНОВА И НИЖНЕГО ЖЕРНОВА:

Примечание: не рекомендуется снимать держатель нижнего жернова.

1. Используйте неметаллическую щетку с жесткой щетиной, например, зубную щетку, для очистки области вокруг нижнего жернова и поверхности нижнего жернова.
2. Для более глубокой очистки держателя нижнего жернова используйте маленькую плоскую отвертку, чтобы выкрутить винты, удерживающие жернов в держателе. Отложите винты в сторону и выньте жернов из держателя. Затем с помощью щетки очистите верхнюю часть держателя нижнего жернова, заднюю часть жернова и

³ Если держатель верхнего жернова не удается повернуть по часовой стрелке с помощью только инструмента для извлечения жерновов, можно использовать плоскогубцы для захвата инструмента в качестве дополнительного рычага

отверстие желоба для выхода кофе. После очистки жернова и держателя установите винты и жернов на место с помощью отвертки. Следите за тем, чтобы не перетянуть винты при повторной установке.

УСТАНОВКА ДЕРЖАТЕЛЯ ВЕРХНЕГО ЖЕРНОВА НА МЕСТО:

1. Поместите держатель верхнего жернова на верхнюю часть камеры помола. Он должен располагаться на одном уровне с камерой помола. Если он расположен неровно, резьба не будет навинчиваться должным образом.
2. С помощью инструмента для извлечения жерновов поверните держатель верхнего жернова против часовой стрелки, чтобы аккуратно вкрутить его в камеру помола. Вкручивание держателя верхнего жернова в камеру помола должно происходить плавно и с минимальным сопротивлением. Если держатель верхнего жернова вращается с трудом, поверните его по часовой стрелке, чтобы снять с резьбы, убедитесь, что он установлен ровно и на резьбе на камере помола и держателе жернова нет молотого кофе, после чего повторите попытку.

ИСПОЛЬЗОВАНИЕ ЧИСТЯЩИХ ТАБЛЕТОК

Таблетки для очистки кофемолки предназначены для поглощения и удаления запахов и остатков кофейных масел, и должны рассматриваться как дополнение к обычной очистке. Таблетки для очистки кофемолки – единственное средство, подходящее для очистки внутренних частей кофемолки. Обратите внимание, что чистящие таблетки не заменяют обычные действия по очистке, перечисленные выше, и их нельзя использовать для устранения засоров. Для очистки кофемолки с помощью таблеток:

1. Удалите все зерна из загрузочной воронки и с помощью кнопки СТАРТ/СТОП (7) запустите кофемолку, чтобы удалить оставшийся в кофемолке кофе.
2. Установите настройку помола на 10 и поместите рекомендуемое количество чистящих таблеток в пустую загрузочную воронку кофемолки. Задайте целевую массу помола, которая будет равна или больше массы таблеток для очистки кофемолки.
3. Установите контейнер для молотого кофе, затем нажмите кнопку СТАРТ/СТОП. Измельчите все таблетки в контейнер для молотого кофе.
4. После завершения рекомендуется намолоть примерно 30 г кофе (или то количество, которое рекомендуется в инструкции к чистящим таблеткам), чтобы удалить остатки таблеток.
5. Выбросьте получившийся помол таблеток/кофе.

ГАРАНТИЯ И СЕРВИСНОЕ ОБСЛУЖИВАНИЕ

СВЕДЕНИЯ О ГАРАНТИИ В США И КАНАДЕ

Ограниченная гарантия на кофемолки Baratza составляет 1 год с даты покупки. Данная гарантия распространяется на все дефекты материалов и изготовления (запчасти и работы), включая бесплатную наземную транспортировку до нашей ремонтной мастерской и обратно в пределах США и Канады. Данная гарантия не распространяется на: неправильное использование, отсутствие очистки, неправильное обращение, нормальный износ, отсутствие надлежащих настроек, наличие посторонних предметов (камни, винты и т.д.) в зернах, а также использование кофемолки не по назначению, то есть для помола обжаренных цельных зерен кофе (обжаренных как минимум до появления 1-й трещины). Если приобретенная кофемолка вышла из строя в течение одного года, напишите на электронную почту support@baratza.com или позвоните по телефону +1 425-641-1245, или на бесплатный номер 877-701-2021. Для получения дополнительной информации о гарантии, поддержке или устранении неполадок посетите веб-сайт www.baratza.com.

Обратите внимание: на кофемолки, приобретенные в США или Канаде и отправленные или вывезенные за пределы страны, предоставляется годовая гарантия только на запасные части. Если кофемолка вышла из строя в течение одного года с даты покупки, напишите

нам по адресу support@baratza.com или позвоните по телефону +1 425-641-1245. Перед тем как связаться с компанией Baratza, подготовьте следующую информацию: 1) документ, подтверждающий дату покупки; 2) модель и серийный номер кофемолки (указан на нижней части кофемолки). Представитель компании Baratza свяжется с Вами, чтобы определить проблему и предложить ее решение. Покупатель несет ответственность за оплату транспортных расходов, а также любых пошлин и налогов на запасные части, которые может выслать компания Baratza. Покупатель также несет ответственность за предоставление любых работ, необходимых для ремонта кофемолки.

СВЕДЕНИЯ О МЕЖДУНАРОДНОЙ ГАРАНТИИ

Для всех стран, кроме США и Канады, гарантия, поддержка и сервисное обслуживание обеспечиваются Международным Ритейлером, у которого была приобретена кофемолка. Если кофемолка была приобретена у ритейлера за пределами страны, в которой проживает покупатель, покупатель может нести ответственность за любые расходы по доставке кофемолки для сервисного обслуживания и оплату стоимости сервисного обслуживания.

ПОДТВЕРЖДЕНИЕ ПОКУПКИ И РЕГИСТРАЦИЯ ПРОДУКЦИИ

Вы можете зарегистрировать свою кофемолку на сайте www.baratza.com/register-your-grinder. Регистрация даст нам возможность связаться с Вами в маловероятном случае необходимости уведомления о безопасности продукции и поможет нам в выполнении положений Закона о безопасности потребительских товаров. Серийный номер находится на нижней части кофемолки. Пожалуйста, сохраняйте товарный чек, в котором указана дата покупки.

ПО ТЕХНИЧЕСКИМ ВОПРОСАМ И ВОПРОСАМ РЕМОНТА

Электронная почта: support@baratza.com

Поиск запчастей и информации: www.baratza.com

Помощь в устранении неполадок: www.baratza.com/troubleshooting