

# Vario+

## Obrigado por escolher Baratza Vario+ como sua solução de moagem caseira!

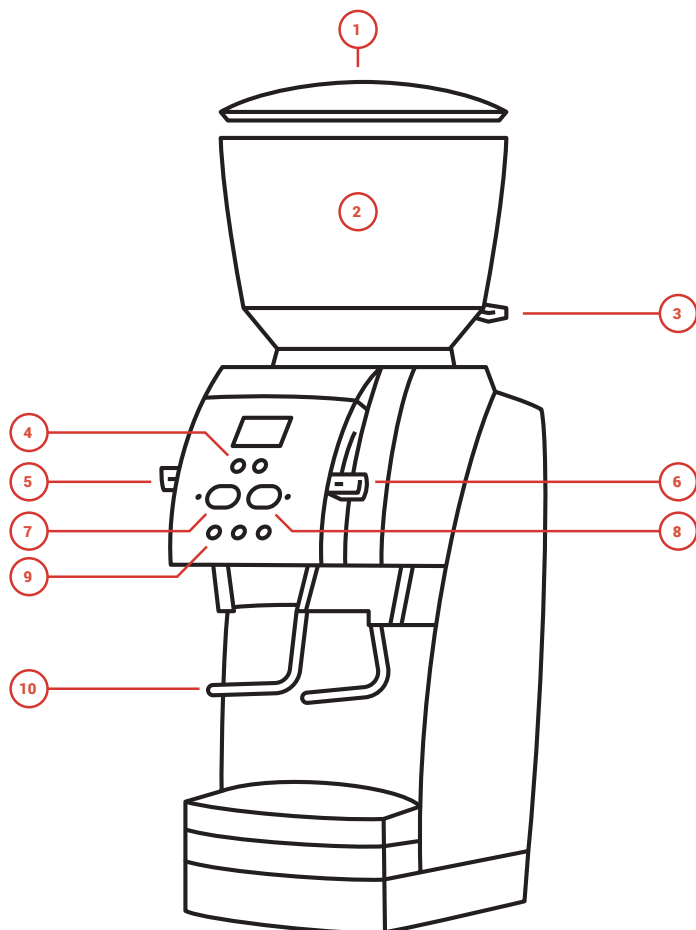
Este é apenas um guia de início rápido. Se você gostaria de instruções mais detalhadas, por favor passe direto para o manual completo, encontrado online no endereço [baratza.com/documentation/](http://baratza.com/documentation/)

### CONFIGURAÇÃO:

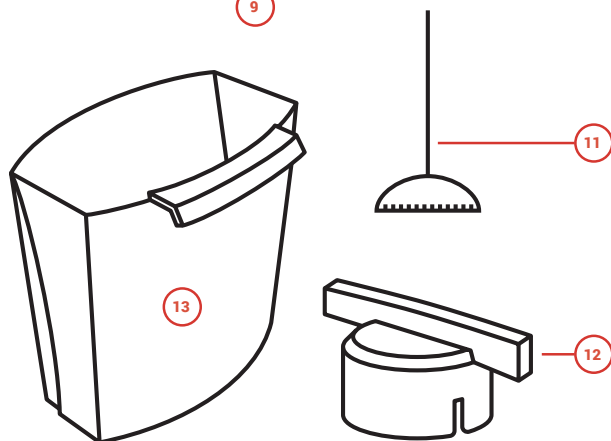
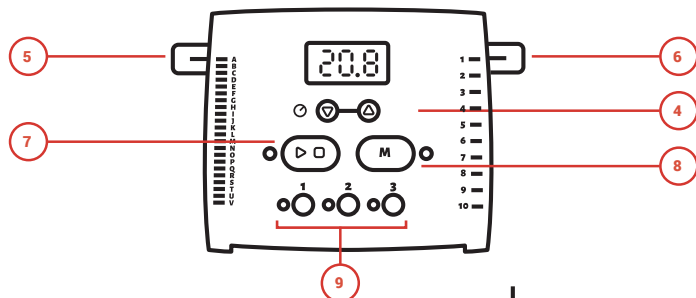
1. Remova tudo da embalagem e lave a tampa (1), o funil (2) e o copo coletor de café moído (13) com água morna e sabão. Deixe-os escoar até secar.
2. Posicione a alavanca de fechamento (3) próximo a parte traseira esquerda do moedor, aplique uma força para baixo, e sinta o funil ser colocado no lugar. Uma vez inserido, rotacione firmemente o funil no sentido horário para centralizar a alavanca e trancar o funil no lugar.
3. Se for usar o copo coletor remova o PortaHolder (10) puxando firmemente, e então inserindo o copo.

Se for usar o PortaHolder e você acha que ele precisa de ajustes para se adequar a seu porta filtro: remova o PortaHolder, solte alguns parafusos na traseira, ajuste a posição dos braços e, então, aperte os parafusos gentilmente.

4. Ligue o moedor na tomada.
5. Guiado pela tabela de Configurações de Moagem abaixo configure seu tamanho de moagem.
6. Quando ajustar para mais fino, o moedor deve estar funcionando ou completamente sem grãos para evitar que o sistema de ajuste prenda grãos entre as lâminas.
7. Adicione grãos de café no funil.
8. Selecione o tempo pré-definido (9) de moagem ou modo manual (8) e então aperte começar (7) para moer.
9. As pré-configurações 1, 2 e 3 ajustam o moedor para funcionar com um tempo designado podem ser ajustados com as flechas para cima e para baixo (4) e salvos ao apertar e segura o botão de pré-configuração. O modo Manual (M) faz o moedor funcionar até que o botão Parar seja acionado ou em 90 segundos.



Vario+



## IDENTIFICAÇÃO DAS PARTES:

- |  |                                |   |
|--|--------------------------------|---|
| 1. Tampa do funil                      | 6. Botão de Macro ajuste       | 11. Ferramenta de calibração de lâmina (ver manual) |
| 2. Funil de Grãos                      | 7. Botão Começar/Parar         | 12. Ferramenta de remoção de lâmina (ver manual)    |
| 3. Alavanca de Fechamento              | 8. Botão Modo Manual           | 13. Copo Coletor                                    |
| 4. Botões de Ajuste do Tempo de Moagem | 9. Pré-configurações de moagem |   |
| 5. Botão de Micro ajuste               | 10. PortaHolder                |   |

## TABELA DE CONFIGURAÇÕES DE MOAGEM:

As configurações sugeridas abaixo são um ponto de partida. Você pode ajustar para mais grosso ou mais fino de acordo com seu gosto ou receita.

Espresso	AeroPress	Chemex	Automatic Drippers	Hario V60	Prensa Francesa
2Q	4M	9M	7M	6M	10M

## SE PRECISAR DE MAIS AJUDA:

Nos EUA e Canadá contate  
 Support@baratza.com  
 ou 425-641-1245  
 ou sem taxa 877-701-2021

Se você acha que o seu triturador não estiver funcionando corretamente, veja nossos guias de solução de problemas em [baratza.com/troubleshooting](https://baratza.com/troubleshooting)

Fora da América do Norte, a garantia é fornecida na empresa que você adquiriu o produto. Para serviços, encontre o importador mais perto em [baratza.com/international-importers-and-retailers](https://baratza.com/international-importers-and-retailers)

## INFORMAÇÕES DE SEGURANÇA:

Leia as informações abaixo cuidadosamente. Elas contêm informações de segurança importantes para este aparelho. Guarde estas instruções para referência futura.

- ! Use somente com corrente alternada e tensão corretas. Consulte a etiqueta na base do moedor para determinar a tensão correta.
- ! Limpe o compartimento do moedor apenas com um pano macio seco ou ligeiramente úmido. Não mergulhe o moedor, plugue ou fio em água ou quaisquer outros líquidos.
- ! A Baratza não aceita qualquer responsabilidade por danos, ferimentos ou garantia se o moedor for utilizado para outros fins que não o que se destina (ou seja, moagem de grãos de café torrados) ou operado/ reparado inadequadamente.
- ! Não opere o moedor com um cabo ou plugue danificado. Se o cabo for danificado deve ser substituído pelo fabricante, seu agente de serviço ou pessoas igualmente qualificadas para evitar riscos.
- ! Mantenha o aparelho e o fio fora do alcance de crianças com idade inferior a 8 anos.
- ! Não deixe o moedor sem vigilância enquanto ligado.
- ! Este aparelho pode ser utilizado por crianças com idade a partir de 8 anos e acima e pessoas com capacidades físicas, mentais ou sensoriais reduzidas ou pouca experiência e conhecimento se lhes tenham sido dadas supervisão ou instrução referente ao uso do utensílio de maneira segura e entender os riscos envolvidos.
- ! Limpeza e manutenção não devem ser feitos por crianças sem supervisão.
- ! Sempre desligue sempre o moedor da alimentação elétrica antes de montar, desmontar ou limpar. Para desplugar, segure o plugue e retire da tomada. Nunca puxe o cabo.
- ! **CUIDADO: SEMPRE desconecte o cabo de alimentação elétrica antes de limpar o moedor.**