

Vario+

Dziękujemy za wybór Baratza Vario+ dla twoich domowych potrzeb mielenia!

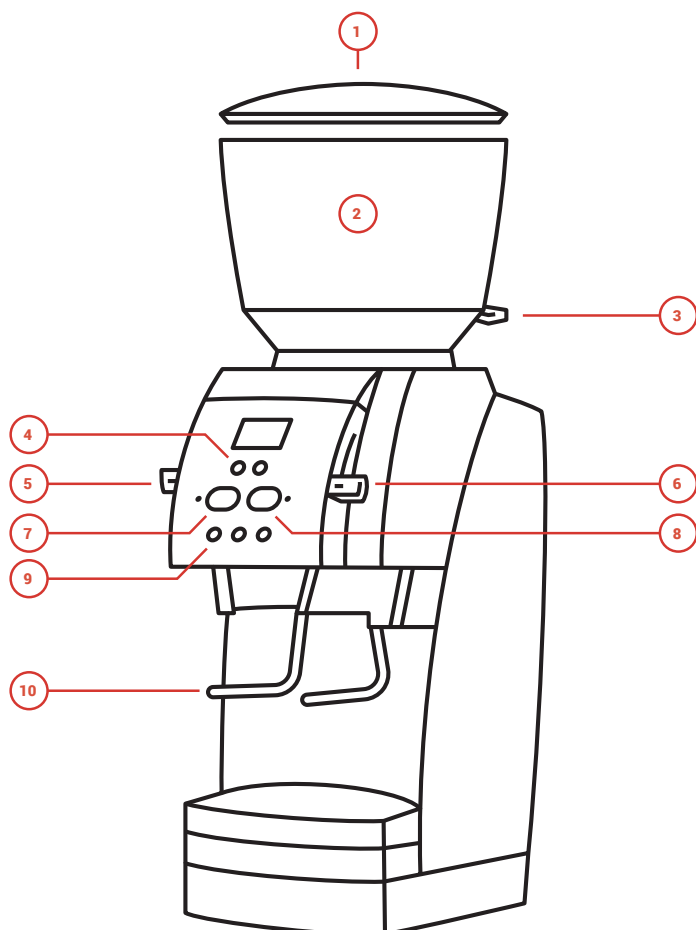
To tylko skrócona instrukcja. Jeśli chcesz uzyskać bardziej szczegółowe instrukcje, przejdź do pełnej instrukcji, dostępnej na stronie internetowej baratza.com/documentation/

USTAWIENIA:

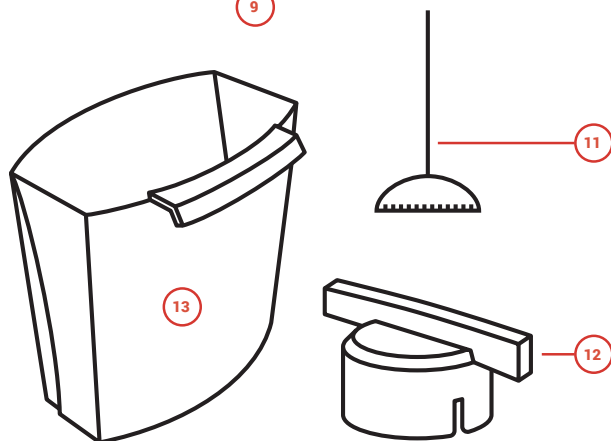
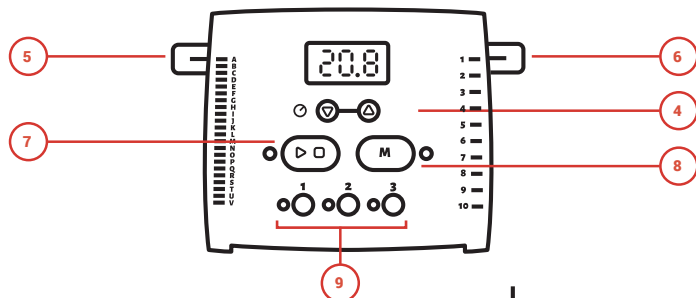
1. Wyjmij wszystko z opakowania i umyj ręcznie pokrywę (1), zbiornik (2) i pojemnik na fusy (13) ciepłą wodą z mydłem. A następnie pozwól im wyschnąć.
2. Umieścić pokrętkę wyłączającą (3) w pobliżu tylnej lewej strony młynka, przyciśnij w dół i wsuń zbiornik na miejsce. Po włożeniu, mocno obróć lej w prawo, aby wyśrodkować pokrętkę wyłączającą i zablokuj miejsce.
3. W przypadku korzystania z pojemnika na fusy, należy wyjąć PortaHolder (10), pewnie go wyciągnąć, a następnie włożyć pojemnik na fusy.

Jeśli używasz PortaHolder i stwierdzisz, że wymaga on regulacji w celu dopasowania do Twojego filtra: zdejmij PortaHolder, poluzuj śruby z tyłu, wyreguluj pozycję ramion, a następnie delikatnie dokręć śruby.

4. Podłącz młynek.
5. Należy odnieść się do poniższego schematu ustawić wielkość ziaren.
6. Podczas precyzyjnej regulacji, młynek musi pracować lub być całkowicie opróżniony z ziaren, aby system regulacji nie wiązał się z ziarnami, które znajdują się pomiędzy pierścieniami.
7. Dodaj ziarna do zbiornika.
8. Wybierz wstępnie ustawiony czas mielenia (9) lub tryb ręczny (8), a następnie naciśnij start (7) w celu mielenia.
9. Ustawienia 1, 2 i 3 ustawiają młynek na określony czas i mogą być regulowane za pomocą strzałek góra/dół (4) i zapisywane w ustawieniach wstępnych przez naciśnięcie i przytrzymanie tego przycisku. W trybie ręcznym (M) młynek pracuje do momentu naciśnięcia przycisku Stop lub maksymalnie 90 sekund.



Vario+



ROZPOZNAWANIE CZĘŚCI:

- | | | |
|--|------------------------------|---|
| 1. Pokrywka zbiornika | 6. Pokrętko makro regulacji | 11. Narzędzie do kalibracji pierścieni (patrz instrukcja) |
| 2. Zbiornik na ziarna | 7. Przycisk Start/Stop | 12. Narzędzie do usuwania pierścieni (patrz instrukcja) |
| 3. Pokrętko wyłączające | 8. Przycisk trybu ręcznego | 13. Pojemnik na fusy |
| 4. Przyciski ustawiania czasu mielenia | 9. Ustawienia czasu mielenia | |
| 5. Pokrętko mikro regulacji | 10. PortaHolder | |

TABELA USTAWIEŃ MIELENIA:

Sugerowane poniżej ustawienia są punktami wyjścia. W zależności od upodobań smakowych i receptury można regulować drobniej lub grubiej.

Espresso	AeroPress	Chemex	Automatyczne parzenie	Hario V60	Prensa Francesa
2Q	4M	9M	7M	6M	10M

JEŚLI POTRZEBUJESZ DALSZEGO WSPARCIA:

W USA i Kanadzie kontakt na
 Support@baratza.com lub 425-641-1245
 oraz darmowe połączenia 877-701-2021

Jeśli wydaje Ci się, że Twój młynek nie działa prawidłowo, przejdź do naszego podręcznika do rozwiązywania problemów na baratza.com/troubleshooting

Poza Ameryką Północną, gwarancja dostarczana jest przez firmę, od której kupiłeś młynek. Aby uzyskać pomoc znajdź najbliższego importera na baratza.com/international-importers-and-retailer

INFORMACJE DOTYCZĄCE BEZPIECZEŃSTWA:

Prosimy bardzo uważnie przeczytać poniższe informacje. Zawierają one ważne informacje dotyczące bezpieczeństwa tego urządzenia. Instrukcje te należy zachować do wykorzystania w przyszłości.

- ! Używać tylko z prądem zmiennym i właściwym napięciem. Patrz etykieta na podstawie młynka, aby określić właściwe napięcie.
- ! Obudowę młynka czyścić tylko suchą lub lekko wilgotną ściereczką. Nie wolno zanurzać młynka, wtyczki lub przewodu w wodzie lub jakiegokolwiek innej cieczy.
- ! Baratza nie ponosi żadnej odpowiedzialności za uszkodzenia, obrażenia lub gwarancje, jeśli młynek jest używany niezgodnie z jego przeznaczeniem (tj. mielenie palonych całych ziaren kawy) lub jest niewłaściwie obsługiwany lub naprawiany.
- ! Nie należy używać młynka z uszkodzonym przewodem lub wtyczką. Jeśli przewód zasilający jest uszkodzony, musi zostać wymieniony przez producenta, jego serwisanta lub podobnie wykwalifikowane osoby, aby uniknąć zagrożenia.
- ! Przechowywać urządzenie i jego przewód w miejscu niedostępnym dla dzieci w wieku poniżej 8 lat.
- ! Nie zostawiaj młynka bez nadzoru, gdy jest WŁĄCZONY.
- ! Urządzenie to może być używane przez dzieci od 8 roku życia oraz osoby o obniżonych zdolnościach fizycznych, sensorycznych lub umysłowych albo nieposiadające doświadczenia i wiedzy, jeżeli zostały one poddane nadzorowi lub instruktażowi dotyczącemu użytkowania urządzenia w sposób bezpieczny i rozumieją związane z tym zagrożenia.
- ! Dzieci nie mogą czyścić i konserwować urządzenia bez nadzoru.
- ! Przed montażem, demontażem lub czyszczeniem należy zawsze odłączyć młynek od zasilania elektrycznego. Aby odłączyć wtyczkę, należy chwycić za wtyczkę i wyjąć ją z gniazdka. Nigdy nie ciągnij za kabel.
- ! **UWAGA: ZAWSZE przed przystąpieniem do czyszczenia młynka należy odłączyć przewód zasilający od zasilania elektrycznego.**